


Dell Latitude E6430 / E6430 ATG

Manual do Proprietário

Modelo normativo: P25G
Tipo normativo: P25G001, P25G002



Notas, Avisos e Advertências

 **NOTA:** uma NOTA fornece informações importantes para ajudar você a usar melhor os recursos do computador.

 **CUIDADO:** um AVISO indica possíveis danos ao hardware ou perda de dados e ensina como evitar o problema.

 **ATENÇÃO:** uma ADVERTÊNCIA indica um potencial de danos à propriedade, risco de lesões corporais ou mesmo risco de vida.

© 2012 Dell Inc.

Marcas comerciais usadas neste texto: Dell™, o logotipo DELL, Dell Precision™, Precision ON™, ExpressCharge™, Latitude™, Latitude ON™, OptiPlex™, Vostro™ e Wi-Fi Catcher™ são marcas comerciais da Dell Inc. Intel®, Pentium®, Xeon®, Core™, Atom™, Centrino® e Celeron® são marcas registradas ou marcas comerciais da Intel Corporation nos Estados Unidos e em outros países. AMD® é marca registrada e AMD Opteron™, AMD Phenom™, AMD Sempron™, AMD Athlon™, ATI Radeon™ e ATI FirePro™ são marcas comerciais da Advanced Micro Devices, Inc. Microsoft®, Windows®, MS-DOS®, Windows Vista®, o botão de iniciar do Windows Vista e Office Outlook® são marcas comerciais ou marcas registradas da Microsoft Corporation nos Estados Unidos e/ou em outros países. Blu-ray Disc™ é marca comercial de propriedade da Blu-ray Disc Association (BDA) e licenciada para uso em discos e players. A marca com a palavra Bluetooth® é marca registrada e de propriedade da Bluetooth® SIG, Inc. e qualquer uso de tal marca por parte da Dell Inc. é feito sob licença. Wi-Fi® é marca registrada da Wireless Ethernet Compatibility Alliance, Inc.

2012 - 06

Rev. A00

Índice

Notas, Avisos e Advertências.....	2
Capítulo 1: Como trabalhar no computador.....	7
Antes de trabalhar na parte interna do computador.....	7
Como desligar o computador.....	8
Após trabalhar na parte interna do computador.....	8
Capítulo 2: Como remover e instalar componentes.....	11
Ferramentas recomendadas.....	11
Como remover a alça ATG.....	11
Como instalar a alça ATG.....	11
Como remover as tampas de porta ATG.....	12
Como instalar as tampas de porta ATG.....	12
Como remover o cartão Secure Digital (SD).....	12
Como instalar o cartão SD (Secure Digital).....	13
Como remover a Express Card.....	13
Como instalar a Express Card.....	13
Como remover a bateria.....	14
Como instalar a bateria.....	14
Como remover o cartão do módulo de identidade do assinante (SIM).....	14
Como instalar o cartão do módulo de identidade do assinante (SIM).....	14
Como remover a tampa da base.....	15
Como instalar a tampa da base.....	15
Como remover o acabamento do teclado.....	15
Como instalar o acabamento do teclado.....	16
Como remover o teclado.....	16
Como instalar o teclado.....	18
Como remover o disco rígido.....	19
Como instalar o disco rígido.....	20
Como remover a unidade óptica.....	20
Como instalar a unidade óptica.....	22
Como remover a memória.....	22
Como instalar a memória.....	23
Como remover a placa de rede local sem fio (WLAN).....	23
Como instalar a placa WLAN.....	24
Como remover o dissipador de calor.....	24
Como instalar o dissipador de calor.....	25

Como remover o processador.....	26
Como instalar o processador.....	26
Como remover a placa Bluetooth.....	26
Como instalar a placa Bluetooth.....	28
Como remover a bateria de célula tipo moeda.....	28
Como instalar a bateria de célula tipo moeda.....	28
Como remover o compartimento de ExpressCard.....	29
Como instalar o compartimento de ExpressCard.....	29
Como remover a placa de controles de mídia.....	30
Como instalar a placa de controles de mídia.....	31
Como remover a porta do conector de alimentação.....	31
Como instalar a porta do conector de alimentação.....	32
Como remover a placa de LED de alimentação.....	33
Como instalar a placa de LED de alimentação.....	34
Como remover a placa de modem.....	34
Como instalar a placa de modem.....	35
Como remover o conector do modem.....	35
Como instalar o conector do modem.....	37
Como remover a placa de entrada/saída (E/S).....	37
Como instalar a placa de entrada/saída (E/S).....	38
Como remover a placa de suporte do disco rígido.....	38
Como instalar a placa de suporte do disco rígido.....	39
Como remover o apoio para as mãos.....	40
Como instalar o apoio para as mãos.....	41
Como remover a placa de sistema.....	42
Como instalar a placa de sistema.....	45
Como remover o conjunto da tela.....	45
Como instalar o conjunto da tela.....	47
Como remover a tampa frontal da tela.....	48
Como instalar a tampa frontal da tela.....	49
Como remover o painel da tela.....	49
Como instalar o painel da tela.....	50
Como remover as tampas da dobradiça da tela.....	50
Como instalar as tampas das dobradiças da tela.....	51
Como remover as dobradiças da tela.....	52
Como instalar as dobradiças da tela.....	53
Como remover a câmera.....	53
Como instalar a câmera.....	54
Como remover o cabo de LVDS e da câmera.....	54
Como instalar o LVDS e o cabo da câmera.....	55
Como remover os alto-falantes.....	56
Como instalar os alto-falantes.....	57


Capítulo 3: Informações sobre a porta de acoplamento.....	59
Capítulo 4: Configuração do sistema.....	61
Sequência de inicialização.....	61
Teclas de navegação.....	61
Opções de configuração do sistema.....	62
Como atualizar o BIOS	70
Senhas do sistema e de configuração.....	71
Como atribuir senha do sistema e senha de configuração.....	71
Como excluir ou alterar uma senha do sistema e/ou de configuração existente.....	72
Capítulo 5: Diagnóstico.....	73
Diagnóstico da avaliação avançada de pré-inicialização do sistema (ePSA).....	73
Capítulo 6: Como solucionar os problemas do seu computador.....	75
Luzes de status do dispositivo.....	75
Luzes de status da bateria.....	76
Capítulo 7: Especificações técnicas.....	77
Capítulo 8: Como entrar em contato com a Dell	85


Como trabalhar no computador


Antes de trabalhar na parte interna do computador


Use as seguintes orientações de segurança para ajudar a proteger seu computador contra danos potenciais e ajudar a garantir sua segurança pessoal. A menos que indicado diferentemente, cada procedimento incluído neste documento pressupõe as seguintes condições:


- Você executou as etapas em Como trabalhar no computador.
- Você leu as informações de segurança fornecidas com o computador.
- Um componente pode ser substituído ou, se tiver sido adquirido separadamente, pode ser instalado executando-se o procedimento de remoção na ordem inversa.


 **ATENÇÃO:** Antes de trabalhar na parte interna do computador, leia as informações de segurança fornecidas com o computador. Para obter informações adicionais sobre as melhores práticas de segurança, consulte a página inicial sobre conformidade normativa em www.dell.com/regulatory_compliance.

 **CUIDADO:** Muitos reparos só podem ser feitos por um técnico credenciado. Você deve executar apenas tarefas de solução de problemas e reparos simples, conforme autorizado na documentação do produto ou conforme orientado pela equipe de suporte e de serviço de assistência online ou por telefone. Os danos causados por assistência não autorizada pela Dell não são cobertos pela garantia. Leia e siga as instruções de segurança fornecidas com o produto.

 **CUIDADO:** Para evitar descarga eletrostática, elimine a eletricidade estática do seu corpo usando uma pulseira antiestática ou tocando periodicamente em uma superfície metálica sem pintura, como um conector na parte de trás do computador.

 **CUIDADO:** Manuseie os componentes e placas com cuidado. Não toque nos componentes ou nos contatos das placas. Segure uma placa pelas suas bordas ou pelo suporte de montagem de metal. Segure os componentes, como processadores, pelas bordas e não pelos pinos.

 **CUIDADO:** Ao desconectar um cabo, puxe-o pelo conector ou pela respectiva aba de puxar, nunca pelo próprio cabo. Alguns cabos têm conectores com presilhas de travamento. Se estiver desconectando algum cabo desse tipo, destrave as presilhas antes de desconectá-lo. Ao separar conectores, mantenha-os alinhados para evitar que os pinos sejam entortados. Além disso, antes de conectar um cabo, verifique se ambos os conectores estão corretamente orientados e alinhados.

 **NOTA:** A cor do computador e de determinados componentes pode ser diferente daquela mostrada neste documento.

Para evitar danos no computador, execute o procedimento a seguir antes de começar a trabalhar em sua parte interna.

1. Certifique-se de que a superfície de trabalho está nivelada e limpa para evitar que a tampa do computador sofra arranhões.
2. Desligue o computador (consulte [Como desligar o computador](#)).
3. Se o computador estiver conectado em um dispositivo de acoplamento (acoplado) como a Base de mídia ou Bateria auxiliar opcional, desacople-o.

△ CUIDADO: Para desconectar um cabo de rede, primeiro desconecte-o do computador e, em seguida, desconecte-o do dispositivo de rede.

4. Desconecte todos os cabos de rede do computador.
5. Desconecte o computador e todos os dispositivos conectados de suas tomadas elétricas.
6. Feche a tela e vire o computador sobre uma superfície de trabalho plana com a parte de baixo voltada para cima.

✎ NOTA: Para evitar danos à placa de sistema, remova a bateria principal antes de fazer a manutenção no computador.

7. Remova a bateria principal.
8. Desvire o computador.
9. Abra a tela.
10. Pressione o botão liga/desliga para aterrar a placa de sistema.

△ CUIDADO: Para evitar choques elétricos, sempre desligue o computador da tomada elétrica antes de abrir a tela.

△ CUIDADO: Antes de tocar em qualquer componente na parte interna do computador, elimine a eletricidade estática de seu corpo tocando em uma superfície metálica sem pintura, como o metal da parte de trás do computador. No decorrer do trabalho, toque periodicamente em uma superfície metálica sem pintura para dissipar a eletricidade estática, a qual pode danificar os componentes internos.


11. Remova quaisquer ExpressCard ou cartão inteligente instalados dos respectivos slots.

Como desligar o computador


△ CUIDADO: Para evitar a perda de dados, salve e feche todos os arquivos e saia dos programas abertos antes de desligar o computador.

1. Desligue o sistema operacional:

- No Windows 7:

Clique em **Iniciar**  e, em seguida, clique em **Desligar**.

- No Windows Vista:

Clique em **Iniciar**  e, em seguida, clique na seta no canto inferior direito do menu **Iniciar**, conforme mostrado abaixo, e clique em **Desligar**.



- No Windows XP:

Clique em **Iniciar** → **Desligar o computador** → **Desligar**. O computador é desligado após a conclusão do processo de desligamento do sistema operacional.

2. Certifique-se de que o computador e todos os dispositivos conectados estão desligados. Se o computador e os dispositivos conectados não tiverem sido desligados automaticamente quando você desligou o sistema operacional, mantenha o botão liga/desliga pressionado por cerca de 4 segundos para desligá-los.

Após trabalhar na parte interna do computador

Após concluir qualquer procedimento de recolocação, conecte todos os dispositivos, placas e cabos externos antes de ligar o computador.

 **CUIDADO: Para evitar danos no computador, use somente a bateria projetada para esta computador Dell. Não use baterias projetadas para outros computadores Dell.**

1. Conecte os dispositivos externos, como replicador de portas, baterias auxiliares ou bases de mídia, e recoloque quaisquer placas, como a ExpressCard.
2. Conecte quaisquer cabos de telefone ou de rede no computador.

 **CUIDADO: Para conectar um cabo de rede, primeiro acople o cabo ao dispositivo de rede e só depois o conecte no computador.**

3. Recoloque a bateria.
4. Conecte o computador e todos os dispositivos conectados nas tomadas elétricas.
5. Ligue o computador.

Como remover e instalar componentes

Esta seção fornece informações detalhadas sobre como remover ou instalar os componentes de seu computador.

Ferramentas recomendadas

Os procedimentos descritos neste documento podem exigir as seguintes ferramentas:

- Chave de fenda pequena
- Chave Phillips
- Estilete plástico pequeno

Como remover a alça ATG

1. Siga os procedimentos descritos em *Antes de trabalhar na parte interna do computador*.
2. Remova os parafusos que prendem a alça ATG ao computador.



3. Remova a tampa de porta ATG direita.



Como instalar a alça ATG

1. Fixe a alça ATG prendendo-a com os parafusos.
2. Siga os procedimentos descritos em *Após trabalhar na parte interna do computador*.

Como remover as tampas de porta ATG

1. Siga os procedimentos descritos em *Antes de trabalhar na parte interna do computador.*
2. Remova os parafusos na tampa de porta ATG direita.



3. Remova a tampa de porta ATG direita.



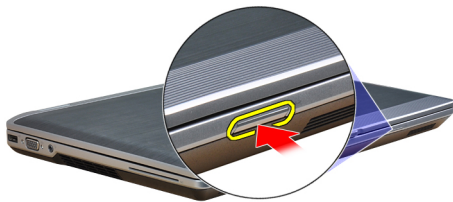
4. Repita as etapas 1 e 2 para remover a tampa da porta ATG esquerda.

Como instalar as tampas de porta ATG

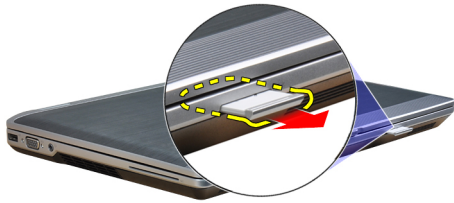
1. Coloque as tampas de porta ATG em seus lugares e aperte os parafusos que as prendem ao computador.
2. Siga os procedimentos descritos em *Após trabalhar na parte interna do computador.*

Como remover o cartão Secure Digital (SD)

1. Siga os procedimentos descritos em *Antes de trabalhar na parte interna do computador.*
2. Pressione o cartão SD para liberá-lo do computador.



3. Deslize o cartão SD para fora do computador.

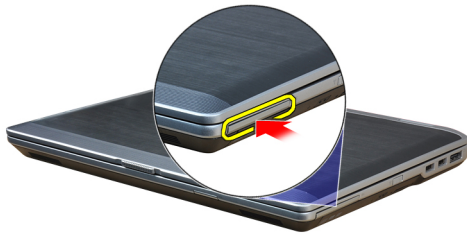


Como instalar o cartão SD (Secure Digital)

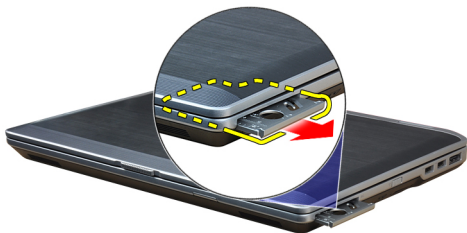
1. Deslize o cartão SD para dentro de seu slot até que se encaixe no lugar com um clique.
2. Siga os procedimentos descritos em *Após trabalhar na parte interna do computador.*

Como remover a Express Card

1. Siga os procedimentos descritos em *Antes de trabalhar na parte interna do computador.*
2. Pressione o ExpressCard para soltá-lo do computador.



3. Deslize o ExpressCard para fora do computador.



Como instalar a Express Card

1. Deslize a ExpressCard para dentro de seu slot até encaixar no lugar com um clique.
2. Siga os procedimentos descritos em *Após trabalhar na parte interna do computador.*

Como remover a bateria

1. Siga os procedimentos descritos em *Antes de trabalhar na parte interna do computador.*
2. Deslize as travas soltas para desbloquear a bateria e vire a bateria do computador.

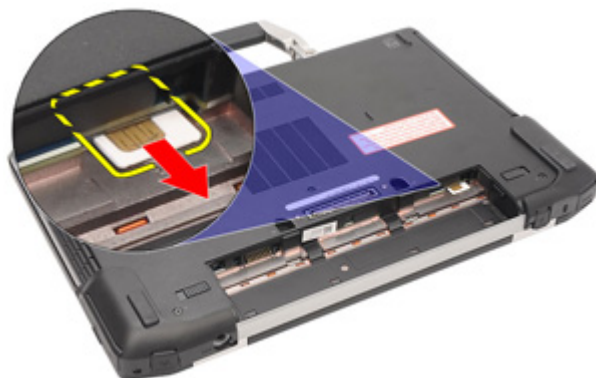


Como instalar a bateria

1. Deslize a bateria para dentro de seu respectivo slot até encaixá-la no lugar.
2. Siga os procedimentos descritos em *Após trabalhar na parte interna do computador.*

Como remover o cartão do módulo de identidade do assinante (SIM)

1. Siga os procedimentos descritos em *Antes de trabalhar na parte interna do computador.*
2. Remova a bateria.
3. Remova o cartão SIM do computador.

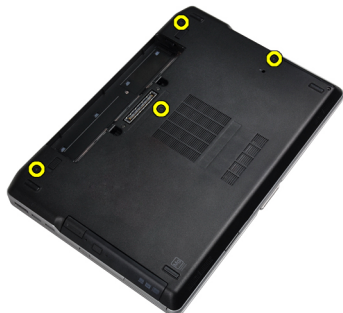


Como instalar o cartão do módulo de identidade do assinante (SIM)

1. Deslize o cartão SIM para dentro de seu slot.
2. Instale a bateria.
3. Siga os procedimentos descritos em *Após trabalhar na parte interna do computador.*

Como remover a tampa da base

1. Siga os procedimentos descritos em *Antes de trabalhar na parte interna do computador.*
2. Remova os parafusos que seguram a tampa da base ao computador.



3. Levante a tampa da base para removê-la do computador.



Como instalar a tampa da base.

1. Coloque a tampa da base no computador alinhando o buraco do parafuso corretamente.
2. Aperte os parafusos que prendem a tampa da base ao computador.
3. Instale a bateria.
4. Siga os procedimentos descritos em *Após trabalhar na parte interna do computador.*

Como remover o acabamento do teclado

1. Siga os procedimentos descritos em *Antes de trabalhar na parte interna do computador.*
2. Remova a bateria.
3. Usando um estilete de plástico, levante o acabamento do teclado para liberá-lo do computador.



4. Empurre o acabamento do teclado pelos lados e pelo fundo.



5. Levante para remover o acabamento do teclado da unidade.



Como instalar o acabamento do teclado

1. Encaixe o acabamento do teclado em seu compartimento.
2. Pressione toda a borda do acabamento do teclado até que ela fique firme no lugar.
3. Instale a bateria.
4. Siga os procedimentos descritos em *Após trabalhar na parte interna do computador*.

Como remover o teclado

1. Siga os procedimentos descritos em *Antes de trabalhar na parte interna do computador*.
2. Remova:
 - a) bateria
 - b) acabamento do teclado
3. Remova os parafusos que prendem o teclado ao computador.



4. Remova os parafusos que seguram o teclado ao conjunto do apoio de mãos.



5. Levante e vire o teclado para ter acesso ao cabo do teclado.



6. Desconecte o cabo do teclado da placa de sistema.



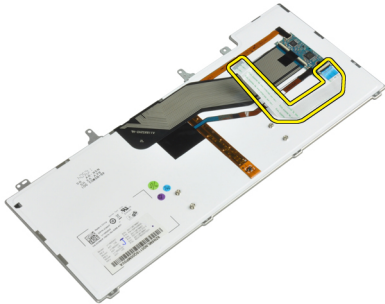
7. Remova o teclado do computador.



8. Remova a fita adesiva que prende o conector do teclado.



9. Remova o cabo do teclado do teclado.



Como instalar o teclado

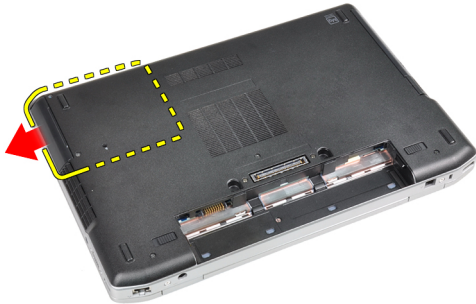
1. Conecte o cabo do teclado e segure-o no teclado usando a fita.
2. Conecte o cabo do teclado à placa de sistema.
3. Deslize o teclado para seu compartimento e certifique-se de que ele encaixe no lugar.
4. Aperte os parafusos para prender o teclado no apoio para mãos.
5. Vire o computador e aperte os parafusos que prendem o teclado.
6. Instale:
 - a) acabamento do teclado
 - b) bateria
7. Siga os procedimentos descritos em *Após trabalhar na parte interna do computador*.

Como remover o disco rígido

1. Siga os procedimentos descritos em *Antes de trabalhar na parte interna do computador.*
2. Remova a bateria.
3. Remova os parafusos que prendem o disco rígido ao computador.



4. Deslize o disco rígido para fora do computador.



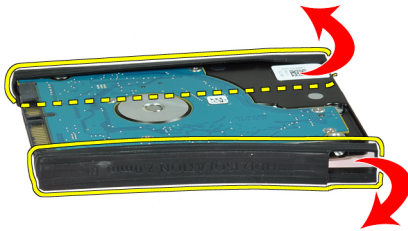
5. Remova o parafuso que segura o suporte do disco rígido ao disco rígido.



6. Remova a gaiola do disco rígido do disco rígido.



7. Remova o isolamento do disco rígido do disco rígido.



Como instalar o disco rígido

1. Instale o isolamento do disco rígido no disco rígido.
2. Acople o suporte do disco rígido ao disco rígido.
3. Aperte os parafusos para segurar o suporte do disco rígido ao disco rígido.
4. Deslize o disco rígido para dentro do computador.
5. Aperte os parafusos para prender o disco rígido ao computador.
6. Instale a bateria.
7. Siga os procedimentos descritos em *Após trabalhar na parte interna do computador*.

Como remover a unidade óptica

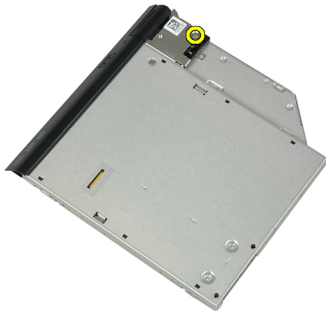
1. Siga os procedimentos descritos em *Antes de trabalhar na parte interna do computador*.
2. Remova a bateria.
3. Pressione a trava da unidade óptica para liberar a unidade óptica do computador.



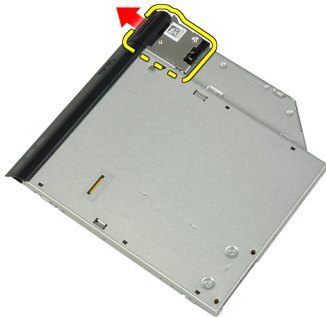
4. Puxe a unidade ótica para fora do computador.



5. Remova o parafuso que prende a trava da unidade ao conjunto da unidade ótica.



6. Empurre a trava da unidade ótica para frente e remova-a do conjunto da unidade ótica.



7. Remova os parafusos que prendem o suporte da trava da unidade ótica ao conjunto da unidade ótica.



8. Remova o suporte da trava da unidade ótica.



9. Remova a porta da unidade óptica.



Como instalar a unidade óptica

1. Prenda a porta da unidade óptica à unidade.
2. Instale o suporte da trava na unidade óptica.
3. Aperte os parafusos que prendem o suporte da trava da unidade óptica ao conjunto da unidade óptica.
4. Prenda a trava da unidade óptica ao conjunto da unidade óptica.
5. Aperte o parafuso para prender a trava da unidade óptica.
6. Deslize a unidade óptica para dentro do slot.
7. Vire o computador e empurre a trava de ejeção para prender a unidade óptica.
8. Instale a bateria.
9. Siga os procedimentos descritos em *Após trabalhar na parte interna do computador*.

Como remover a memória

1. Siga os procedimentos descritos em *Antes de trabalhar na parte interna do computador*.
2. Remova:
 - a) bateria
 - b) tampa da base
3. Puxe os grampos de retenção do módulo de memória até ele sair.



4. Remova o módulo de memória do conector na placa de sistema.



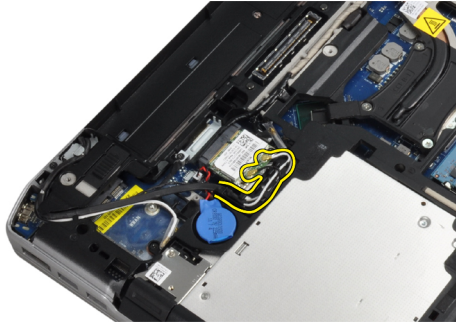
5. Repita as etapas 2 e 3 para remover o segundo módulo de memória.

Como instalar a memória

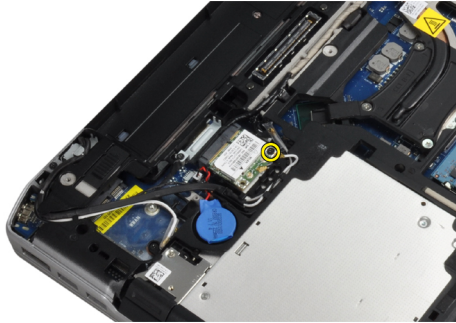
1. Insira o módulo de memória em seu respectivo soquete.
2. Pressione os grampos de segurança para prender o módulo de memória na placa de sistema.
3. Instale:
 - a) tampa da base
 - b) bateria
4. Siga os procedimentos descritos em *Após trabalhar na parte interna do computador*.

Como remover a placa de rede local sem fio (WLAN)

1. Siga os procedimentos descritos em *Antes de trabalhar na parte interna do computador*.
2. Remova:
 - a) bateria
 - b) tampa da base
3. Desconecte os cabos de antena da placa WLAN.



4. Remova o parafuso que prende a placa WLAN ao computador.



5. Remova a placa WLAN da ranhura na placa de sistema.



Como instalar a placa WLAN

1. Insira a placa WLAN no conector em um ângulo de 45 graus no slot apropriado.
2. Conecte os cabos da antena aos seus respectivos conectores marcados na placa WLAN.
3. Aperte o parafuso que prende a placa WLAN ao computador.
4. Instale:
 - a) tampa da base
 - b) bateria
5. Siga os procedimentos descritos em *Após trabalhar na parte interna do computador*.

Como remover o dissipador de calor

1. Siga os procedimentos descritos em *Antes de trabalhar na parte interna do computador*.
2. Remova:

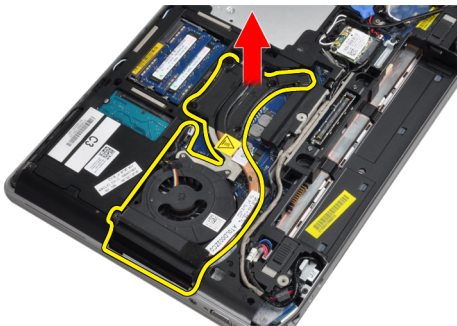
- a) bateria
 - b) tampa da base
3. Desconecte o cabo do dissipador de calor.



4. Remova os parafusos que prendem o dissipador de calor à placa de sistema.



5. Remova o dissipador de calor do computador.



Como instalar o dissipador de calor

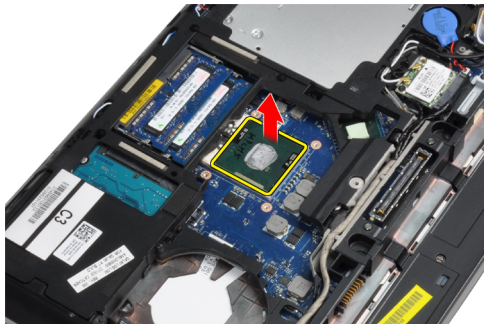
1. Deslize o dissipador de calor colocando-o em sua posição original na placa de sistema.
2. Aperte os parafusos para prender o dissipador de calor à placa de sistema.
3. Conecte o cabo do dissipador de calor à placa de sistema.
4. Instale:
 - a) tampa da base
 - b) bateria
5. Siga os procedimentos descritos em *Após trabalhar na parte interna do computador*.

Como remover o processador

1. Siga os procedimentos descritos em *Antes de trabalhar na parte interna do computador.*
2. Remova:
 - a) bateria
 - b) tampa da base
 - c) dissipador de calor
3. Gire a trava do ressalto do processador no sentido anti-horário.



4. Remova o processador do computador.



Como instalar o processador

1. Alinhe o entalhe no processador e no soquete, e insira o processador no soquete.
2. Gire a trava do ressalto do processador no sentido horário.
3. Instale:
 - a) dissipador de calor
 - b) tampa da base
 - c) bateria
4. Siga os procedimentos descritos em *Após trabalhar na parte interna do computador.*

Como remover a placa Bluetooth

1. Siga os procedimentos descritos em *Antes de trabalhar na parte interna do computador.*
2. Remova:
 - a) bateria
 - b) disco rígido

c) tampa da base

3. Remova o parafuso que prende a placa Bluetooth ao computador.



4. Levante a placa ao longo da borda inferior e remova-o do compartimento.



5. Desconecte o cabo do bluetooth da placa de sistema e remova a placa do computador.



6. Desconecte o cabo da placa Bluetooth.



Como instalar a placa Bluetooth

1. Conecte o cabo Bluetooth à placa Bluetooth.
2. Coloque a placa bluetooth em seu slot.
3. Certifique-se de que ela está presa em seu slot apertando o parafuso.
4. Instale:
 - a) tampa da base
 - b) disco rígido
 - c) bateria
5. Siga os procedimentos descritos em *Após trabalhar na parte interna do computador.*

Como remover a bateria de célula tipo moeda

1. Siga os procedimentos descritos em *Antes de trabalhar na parte interna do computador.*
2. Remova:
 - a) bateria
 - b) tampa da base
3. Desconecte o cabo da bateria de célula tipo moeda.



4. Puxe a bateria de célula tipo moeda para cima e remova-a do computador.



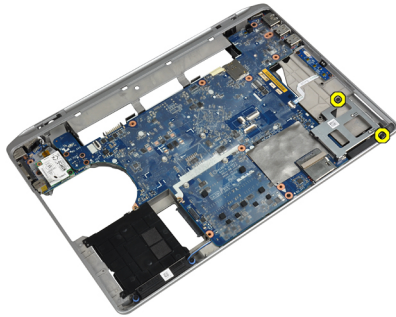
Como instalar a bateria de célula tipo moeda

1. Coloque a bateria de célula tipo moeda em seu slot.
2. Conecte o cabo da bateria de célula tipo moeda.
3. Instale:
 - a) tampa da base

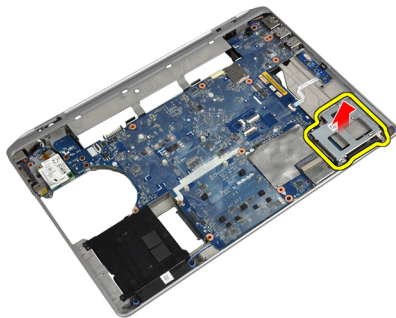
- b) bateria
- 4. Siga os procedimentos descritos em *Após trabalhar na parte interna do computador.*

Como remover o compartimento de ExpressCard

1. Siga os procedimentos descritos em *Antes de trabalhar na parte interna do computador.*
2. Remova:
 - a) bateria
 - b) tampa da base
 - c) disco rígido
 - d) placa Bluetooth
 - e) acabamento do teclado
 - f) teclado
 - g) conjunto da tela
 - h) apoio para as mãos
3. Remova os parafusos que prendem o compartimento do ExpressCard ao computador.



4. Remova o compartimento do ExpressCard do computador.



Como instalar o compartimento de ExpressCard

1. Insira o compartimento de ExpressCard em seu compartimento.
2. Aperte os parafusos que prendem o compartimento do ExpressCard ao computador.
3. Instale:
 - a) apoio para as mãos
 - b) conjunto da tela
 - c) teclado
 - d) acabamento do teclado
 - e) placa Bluetooth

- f) disco rígido
- g) tampa da base
- h) bateria

4. Siga os procedimentos descritos em *Após trabalhar na parte interna do computador.*

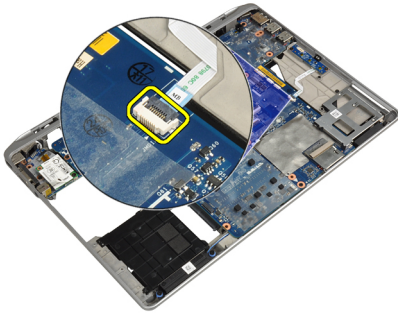
Como remover a placa de controles de mídia

1. Siga os procedimentos descritos em *Antes de trabalhar na parte interna do computador.*

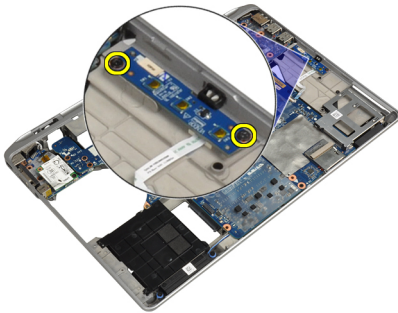
2. Remova:

- a) bateria
- b) tampa da base
- c) disco rígido
- d) placa Bluetooth
- e) acabamento do teclado
- f) teclado
- g) conjunto da tela
- h) apoio para as mãos

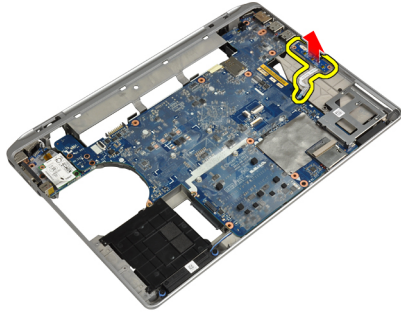
3. Desconecte o cabo da placa de mídia da placa de sistema.



4. Remova os parafusos que fixam a placa de controles de mídia ao computador.



5. Remova a placa de mídia do computador.



Como instalar a placa de controles de mídia

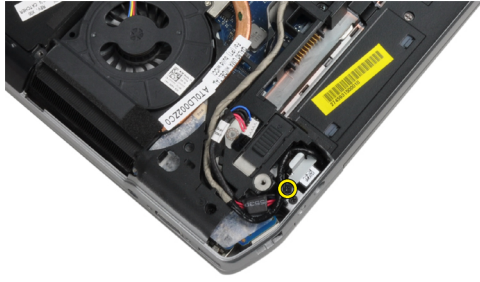
1. Coloque a placa de mídia em seu compartimento.
2. Aperte os parafusos para prender a placa de mídia.
3. Conecte o cabo da placa de mídia à placa de sistema.
4. Instale:
 - a) apoio para as mãos
 - b) conjunto da tela
 - c) teclado
 - d) acabamento do teclado
 - e) placa Bluetooth
 - f) disco rígido
 - g) tampa da base
 - h) bateria
5. Siga os procedimentos descritos em *Após trabalhar na parte interna do computador*.

Como remover a porta do conector de alimentação

1. Siga os procedimentos descritos em *Antes de trabalhar na parte interna do computador*.
2. Remova:
 - a) bateria
 - b) tampa da base
3. Desconecte o cabo do conector de alimentação da placa de sistema.



4. Remova o parafuso que prende o suporte do conector de alimentação ao computador.



5. Remova o suporte do conector de alimentação do computador.



6. Remova o cabo do conector de alimentação do computador.



Como instalar a porta do conector de alimentação

1. Conecte o cabo do conector de alimentação ao computador.
2. Instale o suporte do conector de alimentação em sua posição no computador.
3. Aperte o parafuso que prende o suporte do conector de alimentação ao computador.
4. Conecte o cabo do conector de alimentação à placa de sistema.
5. Instale:
 - a) tampa da base
 - b) bateria
6. Siga os procedimentos descritos em *Após trabalhar na parte interna do computador*.

Como remover a placa de LED de alimentação

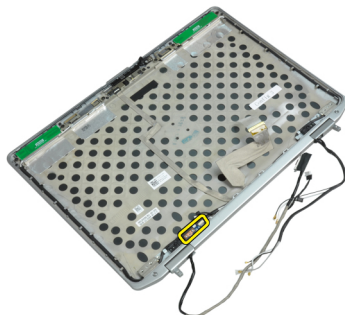
1. Siga os procedimentos descritos em *Antes de trabalhar na parte interna do computador.*
2. Remova:
 - a) bateria
 - b) tampa da base
 - c) disco rígido
 - d) módulo Bluetooth
 - e) acabamento do teclado
 - f) teclado
 - g) conjunto da tela
 - h) tampa frontal da tela
 - i) painel da tela
3. Desconecte o cabo da placa de LED de alimentação.



4. Remova o parafuso que segura a placa de LED de alimentação ao conjunto da tela.



5. Remova a placa de LED de alimentação do conjunto da tela.



Como instalar a placa de LED de alimentação

1. Coloque a placa de LED de alimentação em seu compartimento no conjunto da tela.
2. Aperte o parafuso que prende a placa de LED ao conjunto da tela.
3. Conecte o cabo da placa de LED de alimentação ao conjunto da tela.
4. Instale:
 - a) painel da tela
 - b) tampa frontal da tela
 - c) conjunto da tela
 - d) teclado
 - e) acabamento do teclado
 - f) módulo Bluetooth
 - g) disco rígido
 - h) tampa da base
 - i) bateria
5. Siga os procedimentos descritos em *Após trabalhar na parte interna do computador.*

Como remover a placa de modem

1. Siga os procedimentos descritos em *Antes de trabalhar na parte interna do computador.*
2. Remova:
 - a) bateria
 - b) tampa da base
 - c) acabamento do teclado
 - d) teclado
3. Remova o parafuso que prende a placa de modem ao computador.



4. Puxe a aba de sob o conjunto do apoio para as mãos.



5. Use a aba e puxe a borda esquerda inferior da placa de modem do slot.



6. Levante e remova a placa de modem do computador.



Como instalar a placa de modem

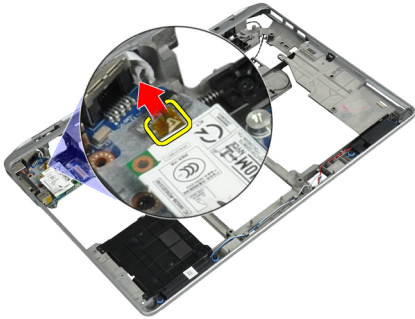
1. Insira a placa de modem em seu slot
2. Certifique-se de a placa de modem está firmemente encaixada.
3. Aperte o parafuso para prender a placa de modem.
4. Instale:
 - a) teclado
 - b) acabamento do teclado
 - c) tampa da base
 - d) bateria
5. Siga os procedimentos descritos em *Após trabalhar na parte interna do computador*.

Como remover o conector do modem

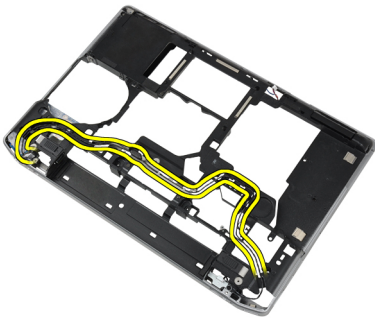
1. Siga os procedimentos descritos em *Antes de trabalhar na parte interna do computador*.
2. Remova:
 - a) bateria
 - b) tampa da base
 - c) disco rígido
 - d) placa Bluetooth
 - e) acabamento do teclado
 - f) teclado
 - g) conjunto da tela
 - h) apoio para as mãos
 - i) placa de mídia (disponível apenas em E6430/E6430 ATG)

- j) Compartimento de ExpressCard
- k) placa de sistema

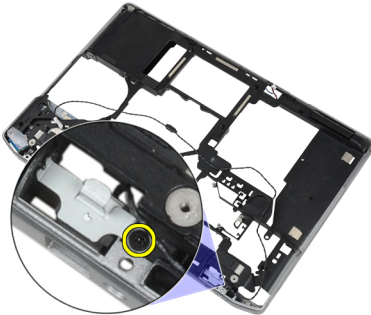
3. Desconecte o cabo do modem da placa de modem.



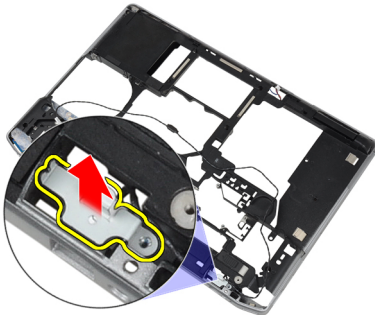
4. Remova o cabo do modem do canal de roteamento.



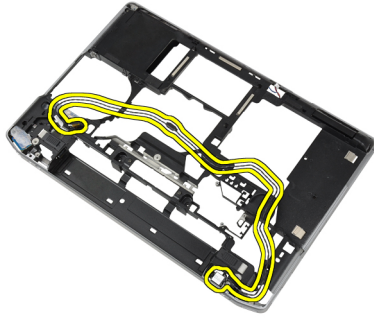
5. Remova o parafuso que prende o suporte do conector de modem ao computador.



6. Remova o suporte do conector de modem do computador.



7. Remova o conector de modem do computador.



Como instalar o conector do modem

1. Coloque o conector do modem em seu compartimento.
2. Coloque o suporte do conector de modem no conector.
3. Aperte o parafuso para prender o suporte do conector do modem.
4. Passe o cabo do conector de modem.
5. Conecte o cabo da placa de modem à placa do modem.
6. Instale:
 - a) placa de sistema
 - b) Compartimento de ExpressCard
 - c) placa de mídia (disponível apenas em E6430/E6430 ATG)
 - d) apoio para as mãos
 - e) conjunto da tela
 - f) teclado
 - g) acabamento do teclado
 - h) placa Bluetooth
 - i) disco rígido
 - j) tampa da base
 - k) bateria
7. Siga os procedimentos descritos em *Após trabalhar na parte interna do computador*.

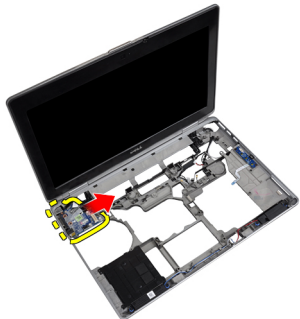
Como remover a placa de entrada/saída (E/S)

1. Siga os procedimentos descritos em *Antes de trabalhar na parte interna do computador*.
2. Remova:
 - a) bateria
 - b) tampa da base
 - c) disco rígido
 - d) unidade óptica
 - e) placa Bluetooth
 - f) acabamento do teclado
 - g) teclado
 - h) conjunto da tela
 - i) apoio para as mãos
 - j) placa de mídia (disponível apenas em E6430/E6430 ATG)
 - k) Compartimento de ExpressCard
 - l) placa de sistema

3. Remova o parafuso que prende a placa de E/S ao computador.



4. Remova a placa de E/S do computador.



Como instalar a placa de entrada/saída (E/S)

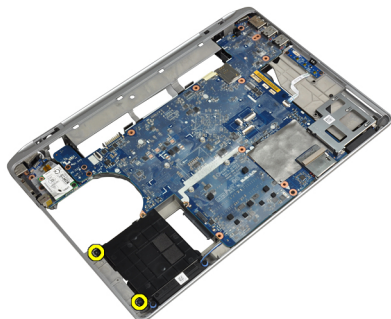
1. Coloque a placa de E/S em seu compartimento.
2. Aperte os parafusos para prender a placa de E/S.
3. Instale:
 - a) placa de sistema
 - b) Compartimento de ExpressCard
 - c) placa de mídia (disponível apenas em E6430/E6430 ATG)
 - d) apoio para as mãos
 - e) conjunto da tela
 - f) teclado
 - g) acabamento do teclado
 - h) placa Bluetooth
 - i) disco rígido
 - j) unidade óptica
 - k) tampa da base
 - l) bateria
4. Siga os procedimentos descritos em *Após trabalhar na parte interna do computador*.

Como remover a placa de suporte do disco rígido

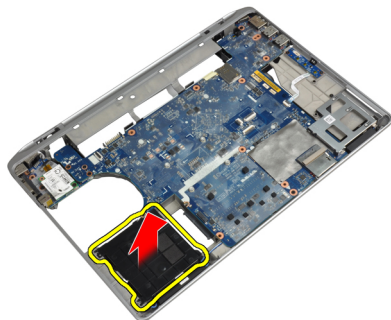
1. Siga os procedimentos descritos em *Antes de trabalhar na parte interna do computador*.
2. Remova:
 - a) bateria
 - b) tampa da base

- c) disco rígido
- d) placa Bluetooth
- e) acabamento do teclado
- f) teclado
- g) conjunto da tela
- h) apoio para as mãos
- i) placa de mídia
- j) Compartimento de ExpressCard
- k) placa de sistema

3. Remova os parafusos que prendem a placa de suporte do disco rígido ao computador.



4. Levante a placa de suporte do disco rígido e retire-o do computador.



Como instalar a placa de suporte do disco rígido

1. Coloque a placa de suporte do disco rígido em seu compartimento.
2. Aperte os parafusos que prendem a placa de suporte do disco rígido ao computador.
3. Instale:
 - a) placa de sistema
 - b) Compartimento de ExpressCard
 - c) placa de mídia
 - d) apoio para as mãos
 - e) conjunto da tela
 - f) teclado
 - g) acabamento do teclado
 - h) disco rígido
 - i) placa Bluetooth
 - j) tampa da base
 - k) bateria

4. Siga os procedimentos descritos em *Após trabalhar na parte interna do computador.*

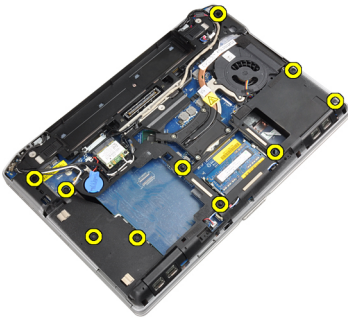
Como remover o apoio para as mãos

1. Siga os procedimentos descritos em *Antes de trabalhar na parte interna do computador.*

2. Remova:

- a) bateria
- b) tampa da base
- c) disco rígido
- d) placa Bluetooth
- e) acabamento do teclado
- f) teclado

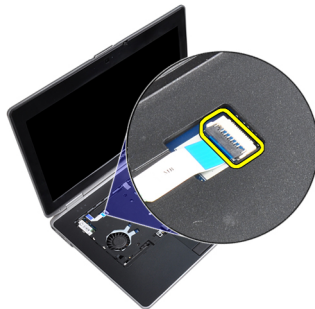
3. Remova os parafusos que prendem o conjunto de apoio para mãos na base do computador.



4. Vire o computador e remova os parafusos que prendem o conjunto do apoio para as mãos ao computador.



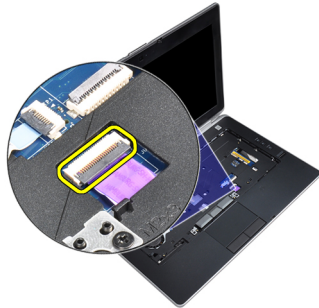
5. Desconecte o cabo de LED da placa de sistema.



6. Desconecte o cabo do touch pad da placa de sistema.



7. Desconecte o cabo de cartão SD da placa de sistema.



8. Levante e remova o apoio para mãos do computador.



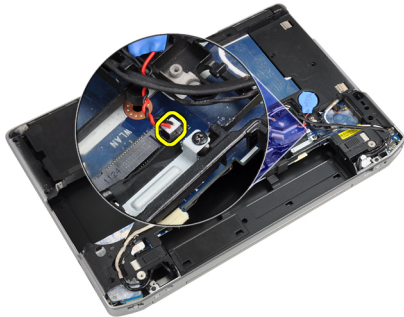
Como instalar o apoio para as mãos

1. Alinhe o conjunto de apoio para as mãos em sua posição original no computador e encaixe-o.
2. Conecte os seguintes cabos:
 - a) cartão SD
 - b) touch pad
 - c) LED
3. Aperte os parafusos para prender o apoio para mãos ao computador.
4. Instale:
 - a) teclado
 - b) acabamento do teclado
 - c) módulo Bluetooth
 - d) disco rígido
 - e) tampa da base
 - f) bateria

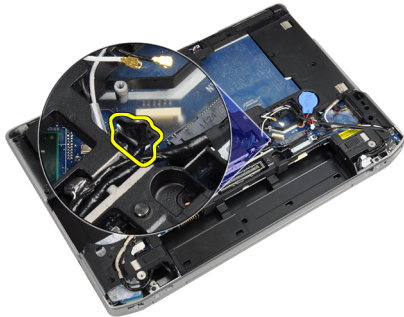
5. Siga os procedimentos descritos em *Após trabalhar na parte interna do computador.*

Como remover a placa de sistema

1. Siga os procedimentos descritos em *Antes de trabalhar na parte interna do computador.*
2. Remova:
 - a) bateria
 - b) tampa da base
 - c) disco rígido
 - d) unidade óptica
 - e) placa Bluetooth
 - f) acabamento do teclado
 - g) teclado
 - h) conjunto da tela
 - i) apoio para as mãos
 - j) placa de mídia
 - k) Compartimento de ExpressCard
3. Desconecte o cabo da bateria de célula tipo moeda da base da placa do sistema.



4. Desconecte o cabo da câmera da base da placa de sistema.



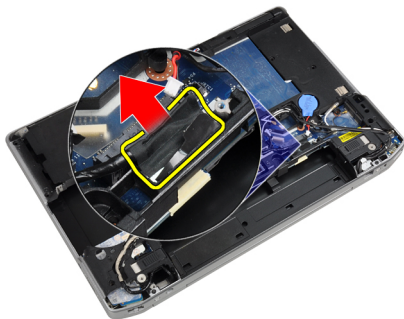
5. Remova o parafuso que prende o suporte do cabo LVDS.



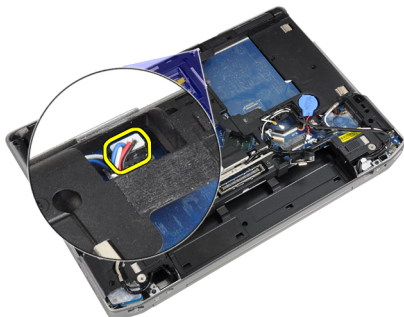
6. Remova o suporte do cabo LVDS do computador.



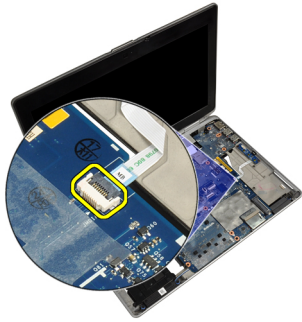
7. Desconecte o cabo LVDS da parte traseira da placa de sistema.



8. Desconecte o cabo do alto-falante da base da placa de sistema.



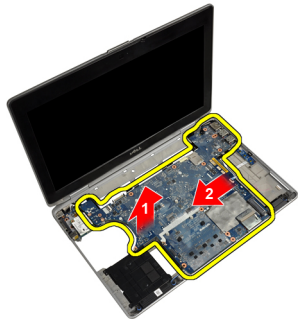
9. Vire o sistema e desconecte o cabo da placa de mídia da placa de sistema.



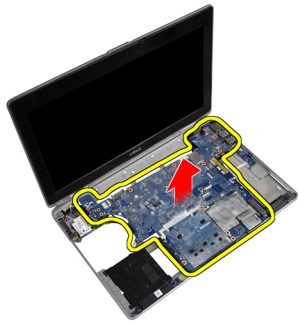
10. Remova os parafusos que prendem a placa de sistema ao computador.



11. Levante a borda esquerda do conjunto da placa de sistema erguendo-a em um ângulo de 45 graus e libere a placa de sistema dos conectores de porta à direita.



12. Libere a placa de sistema da porta do conector na parte traseira e remova a placa de sistema do sistema.



Como instalar a placa de sistema

1. Coloque a placa de sistema no chassi.
2. Aperte os parafusos para prender a placa de sistema ao computador.
3. Conecte o cabo da placa de mídia.
4. Vire o computador e conecte os cabos a seguir à placa de sistema:
 - a) alto-falante
 - b) bateria de célula tipo moeda
 - c) LVDS
5. Aperte os parafusos que prendem o suporte do cabo LVDS.
6. Instale:
 - a) Compartimento de ExpressCard
 - b) placa de mídia
 - c) apoio para as mãos
 - d) conjunto da tela
 - e) teclado
 - f) acabamento do teclado
 - g) placa Bluetooth
 - h) unidade óptica
 - i) disco rígido
 - j) tampa da base
 - k) bateria
7. Siga os procedimentos descritos em *Após trabalhar na parte interna do computador*.

Como remover o conjunto da tela

1. Siga os procedimentos descritos em *Antes de trabalhar na parte interna do computador*.
2. Remova:
 - a) bateria
 - b) tampa da base
 - c) acabamento do teclado
 - d) teclado
3. Remova o parafuso que prende o suporte ao computador.



4. Remova o suporte do computador.



5. Puxe para cima a aba para desconectar o cabo LVDS do computador.



6. Desconecte o cabo da câmera do computador.



7. Remova o cabo de LVDS e da câmera do canal de roteamento.



8. Desconecte quaisquer antenas conectadas às soluções sem fio.



9. Remova quaisquer antenas do canal de roteamento.



10. Remova os parafusos que prendem o conjunto da tela no computador.



11. Remova o conjunto da tela do computador.



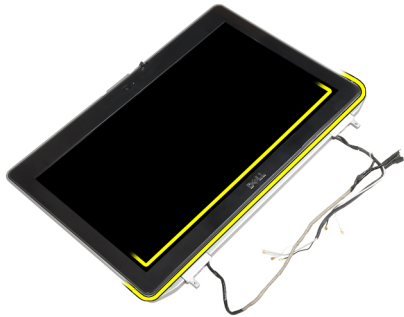
Como instalar o conjunto da tela

1. Conecte o conjunto da tela no computador.
2. Vire o computador e aperte os parafusos que prendem o conjunto da tela.

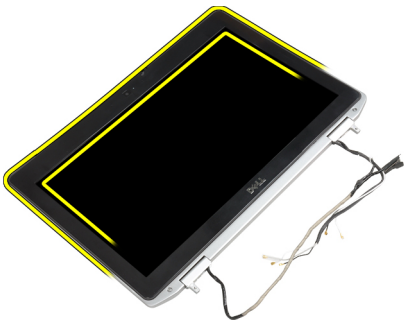
3. Passe a antena pelo canal de roteamento.
4. Conecte a antena ao computador.
5. Passe o LVDS e a câmera pelo canal de roteamento.
6. Conecte o cabo da câmera ao computador.
7. Conecte o cabo LVDS ao computador.
8. Instale o suporte do LVDS em sua posição no computador.
9. Aperte o parafuso para prender o suporte no computador.
10. Instale:
 - a) teclado
 - b) acabamento do teclado
 - c) tampa da base
 - d) bateria
11. Siga os procedimentos descritos em *Após trabalhar na parte interna do computador*.

Como remover a tampa frontal da tela

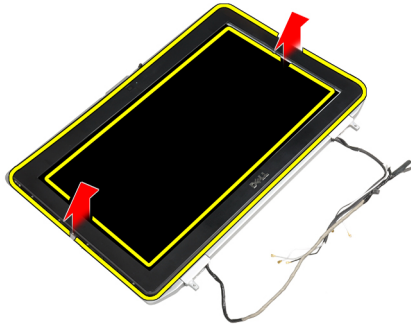
1. Siga os procedimentos descritos em *Antes de trabalhar na parte interna do computador*.
2. Remova a bateria.
3. Desencaixe a borda inferior da tampa frontal da tela.



4. Puxe as bordas esquerda, direita e superior da tampa frontal da tela.



5. Remova a tampa frontal da tela do conjunto da tela.

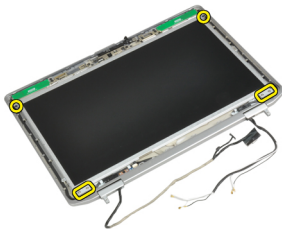


Como instalar a tampa frontal da tela

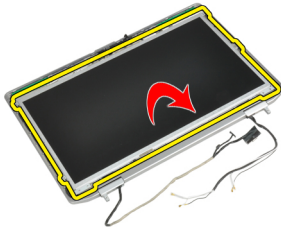
1. Coloque o painel frontal da tela no conjunto da tela.
2. A partir do canto superior, pressione a tampa frontal da tela e continue com o procedimento ao longo de toda a tampa frontal até que ela se fixe no conjunto da tela.
3. Pressione os lados esquerdo e direito do painel da tela.
4. Instale a bateria.
5. Siga os procedimentos descritos em *Após trabalhar na parte interna do computador*.

Como remover o painel da tela

1. Siga os procedimentos descritos em *Antes de trabalhar na parte interna do computador*.
2. Remova:
 - a) bateria
 - b) conjunto da tela
 - c) tampa frontal da tela
3. Remova os parafusos que prendem o painel da tela no conjunto da tela.



4. Vire o painel da tela.



5. Retire a fita do conector do cabo do LVDS e desconecte o cabo LVDS do painel da tela.



6. Remova o painel da tela do conjunto da tela.



Como instalar o painel da tela

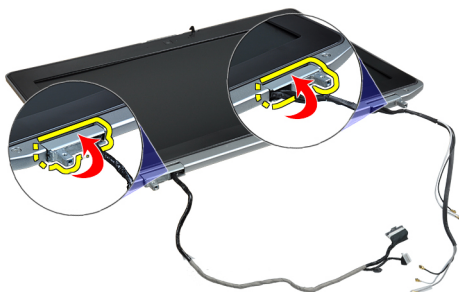
1. Conecte o cabo LVDS e cole a fita do conector do cabo LVDS.
2. Vire a tela e coloque-a no conjunto da tela.
3. Aperte os parafusos para fixar o painel da tela ao conjunto da tela.
4. Instale:
 - a) tampa frontal da tela
 - b) conjunto da tela
 - c) bateria
5. Siga os procedimentos descritos em *Após trabalhar na parte interna do computador*.

Como remover as tampas da dobradiça da tela

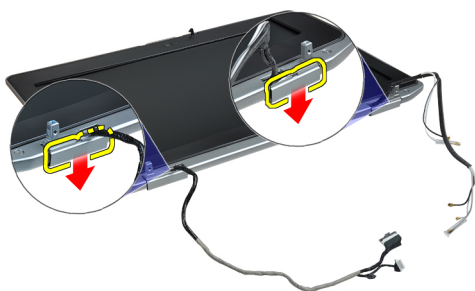
1. Siga os procedimentos descritos em *Antes de trabalhar na parte interna do computador*.
2. Remova:

- a) bateria
- b) tampa da base
- c) disco rígido
- d) placa Bluetooth
- e) acabamento do teclado
- f) teclado
- g) conjunto da tela

3. Gire as dobradiças esquerda e direita para cima para uma posição vertical.



4. Solte a borda da tampa da dobradiça e remova as tampas das dobradiças do conjunto da tela.

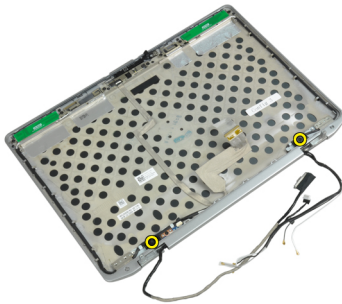


Como instalar as tampas das dobradiças da tela

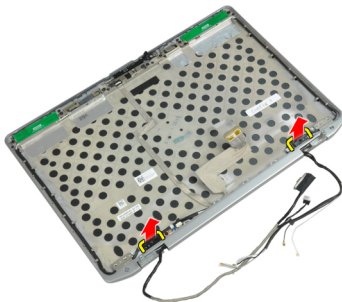
1. Deslize a tampa esquerda da dobradiça no painel da tela.
2. Gire a dobradiça para baixo para prender a tampa da dobradiça ao painel da tela.
3. Repita as etapas 1 e 2 para a tampa da dobradiça direita.
4. Instale:
 - a) conjunto da tela
 - b) teclado
 - c) acabamento do teclado
 - d) placa Bluetooth
 - e) disco rígido
 - f) tampa da base
 - g) bateria
5. Siga os procedimentos descritos em *Após trabalhar na parte interna do computador*.

Como remover as dobradiças da tela

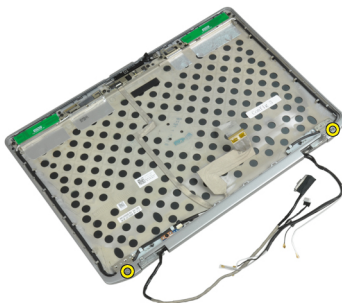
1. Siga os procedimentos descritos em *Antes de trabalhar na parte interna do computador.*
2. Remova:
 - a) bateria
 - b) tampa da base
 - c) disco rígido
 - d) placa Bluetooth
 - e) acabamento do teclado
 - f) teclado
 - g) conjunto da tela
 - h) tampa frontal da tela
 - i) painel da tela
3. Remova os parafusos que prendem as chapas das dobradiças da tela ao conjunto da tela.



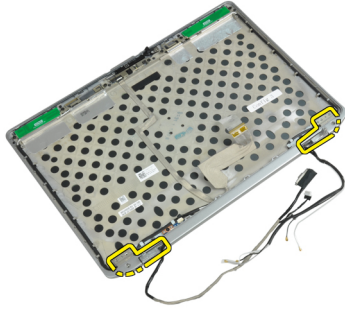
4. Remova as chapas das dobradiças da tela.



5. Remova os parafusos que prendem as dobradiças da tela ao conjunto da tela.



6. Remova as dobradiças da tela do conjunto da tela.

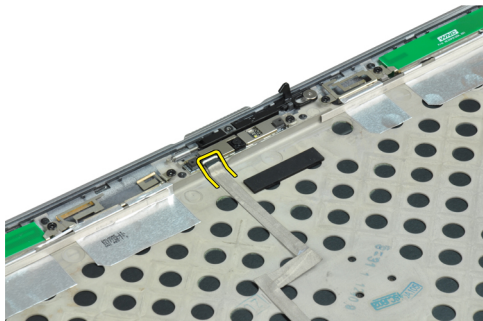


Como instalar as dobradiças da tela

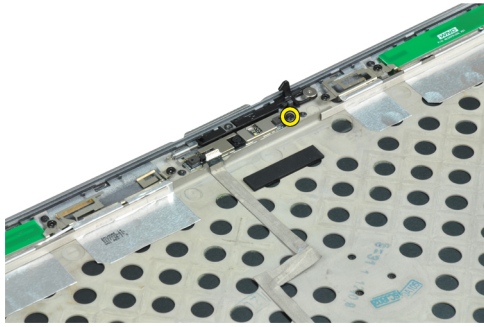
1. Coloque as dobradiças da tela no painel.
2. Aperte os parafusos para prender as dobradiças da tela ao conjunto da tela.
3. Coloque as placas das dobradiças da tela nas dobradiças.
4. Aperte os parafusos que prendem as chapas das dobradiças da tela ao conjunto da tela.
5. Instale:
 - a) painel da tela
 - b) tampa frontal da tela
 - c) conjunto da tela
 - d) teclado
 - e) acabamento do teclado
 - f) placa Bluetooth
 - g) disco rígido
 - h) tampa da base
 - i) bateria
6. Siga os procedimentos descritos em *Após trabalhar na parte interna do computador.*

Como remover a câmera

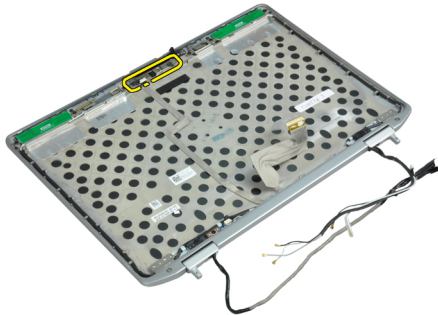
1. Siga os procedimentos descritos em *Antes de trabalhar na parte interna do computador.*
2. Remova:
 - a) bateria
 - b) conjunto da tela
 - c) tampa frontal da tela
 - d) painel da tela
3. Desconecte o cabo da câmera e de LVDS da câmera.



4. Remova o parafuso que prende a câmera ao conjunto da tela.



5. Remova a câmara do conjunto da tela.



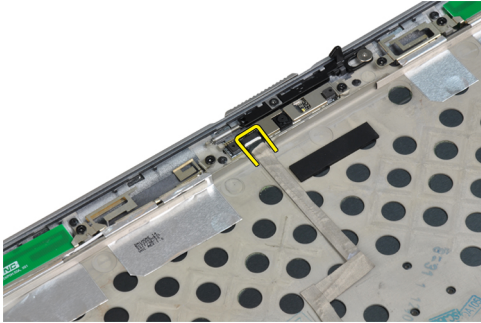
Como instalar a câmera

1. Instale a câmera em seu slot no painel da tela.
2. Aperte o parafuso para segurar a câmera no conjunto da tela.
3. Conecte o cabo da câmera e de LVDS à câmera.
4. Instale:
 - a) painel da tela
 - b) tampa frontal da tela
 - c) conjunto da tela
 - d) bateria
5. Siga os procedimentos descritos em *Após trabalhar na parte interna do computador*.

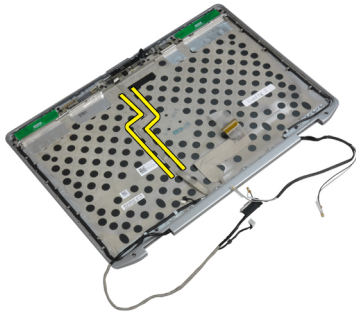
Como remover o cabo de LVDS e da câmera

1. Siga os procedimentos descritos em *Antes de trabalhar na parte interna do computador*.
2. Remova:
 - a) bateria
 - b) tampa da base
 - c) disco rígido
 - d) placa Bluetooth
 - e) acabamento do teclado
 - f) teclado
 - g) conjunto da tela
 - h) tampa frontal da tela
 - i) painel da tela

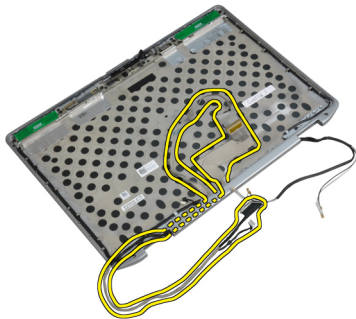
- j) dobradiças da tela
- 3. Desconecte o cabo da câmera e de LVDS da câmera.



- 4. Retire os adesivos que prendem o cabo da câmera e de LVDS ao conjunto da tela.



- 5. Remova o cabo LVDS e da câmera do conjunto da tela.



Como instalar o LVDS e o cabo da câmera

- 1. Passe o LVDS e o cabo da câmera no conjunto da tela.
- 2. Fixe a fita adesiva para prender o cabo.
- 3. Conecte o cabo da câmera e de LVDS à câmera.
- 4. Instale:
 - a) dobradiças da tela
 - b) painel da tela
 - c) tampa frontal da tela
 - d) conjunto da tela
 - e) teclado
 - f) acabamento do teclado
 - g) placa Bluetooth

- h) disco rígido
- i) tampa da base
- j) bateria

5. Siga os procedimentos descritos em *Após trabalhar na parte interna do computador.*

Como remover os alto-falantes

1. Siga os procedimentos descritos em *Antes de trabalhar na parte interna do computador.*

2. Remova:

- a) bateria
- b) tampa da base
- c) disco rígido
- d) acabamento do teclado
- e) teclado
- f) conjunto da tela
- g) apoio para as mãos
- h) placa de mídia (disponível apenas em E6430/E6430 ATG)
- i) Compartimento de ExpressCard
- j) placa Bluetooth
- k) placa de sistema

3. Remova os parafusos que seguram os alto-falantes ao computador.



4. Remova o cabo do alto-falante docanal de roteamento.



5. Remova os alto-falantes do computador.



Como instalar os alto-falantes

1. Coloque os alto-falantes na posição apropriada e conecte os cabos correspondentes.
2. Aperte os parafusos que prendem os alto-falantes.
3. Instale:
 - a) placa de sistema
 - b) placa Bluetooth
 - c) Compartimento de ExpressCard
 - d) placa de mídia (disponível apenas em E6430/E6430 ATG)
 - e) apoio para as mãos
 - f) conjunto da tela
 - g) teclado
 - h) acabamento do teclado
 - i) disco rígido
 - j) tampa da base
 - k) bateria
4. Siga os procedimentos descritos em *Após trabalhar na parte interna do computador*.

Informações sobre a porta de acoplamento

A porta de acoplamento é usada para conectar o laptop a uma estação de acoplamento (opcional).



1. Porta de acoplamento

Configuração do sistema

A configuração do sistema possibilita gerenciar o hardware do computador e especificar as opções ao nível do BIOS. A partir da configuração do sistema, é possível:


- Alterar as configurações de NVRAM após adicionar e remover hardware
- Exibir a configuração de hardware do computador
- Habilitar ou desabilitar dispositivos integrados
- Definir os limites do gerenciamento de desempenho e de energia
- Gerenciar a segurança do computador


Sequência de inicialização

A sequência de inicialização permite ignorar a ordem de dispositivo de inicialização definida na configuração do sistema e inicializar diretamente a partir de um dispositivo específico (por exemplo: unidade óptica ou disco rígido). Durante o Power-on Self Test (POST [teste automático de ativação]), quando o logotipo da Dell for exibido, é possível:

- Acessar a Configuração do sistema pressionando a tecla <F2>
- Acessar o menu One-Time Boot (menu de inicialização a ser executada uma única vez) pressionando a tecla <F12>

O menu de inicialização a ser executada uma única vez exibe os dispositivos a partir dos quais você pode inicializar o computador incluindo a opção de diagnóstico. As opções do menu são:

- Removable Drive (Unidade removível, se aplicável)
- STXXXX Drive (Unidade STXXXX)
 **NOTA:** XXX identifica o número da unidade SATA.
- Optical Drive (Unidade óptica)
- Diagnostics (Diagnóstico)

 **NOTA:** A escolha de Diagnostics (Diagnóstico) exibirá a tela do **ePSA diagnostics (Diagnóstico ePSA)**.

A tela de sequência de inicialização exibe também a opção de acessar a tela da configuração do sistema.

Teclas de navegação

A tabela a seguir exibe as teclas de navegação da configuração do sistema.



 **NOTA:** Para a maioria das opções de configuração do sistema, as alterações efetuadas são registradas, mas elas só serão aplicadas quando o sistema for reiniciado.

Tabela 1. Teclas de navegação

Teclas	Navegação
Seta para cima	Passa para o campo anterior.
Seta para baixo	Passa para o próximo campo.
<Enter>	Permite selecionar um valor no campo selecionado (se aplicável) ou seguir o link no campo.
Barra de espaço	Expande ou recolhe uma lista suspensa, se aplicável.
<Tab>	Passa para a próxima área de foco.  NOTA: Somente para o navegador gráfico padrão.
<Esc>	Passa para a página anterior até exibir a tela principal. Ao pressionar <Esc> na tela principal é exibida uma mensagem que solicita você a salvar quaisquer alterações ainda não salvas e reinicia o sistema.
<F1>	Exibe o arquivo da ajuda da configuração do sistema.

Opções de configuração do sistema




 **NOTA:** dependendo do computador e dos dispositivos instalados, os itens listados nesta seção poderão ser exibidos ou não.

Tabela 2. General (Gerais)

Opção	Descrição
Informações do sistema	Esta seção lista os recursos principais de hardware do seu computador. <ul style="list-style-type: none"> • Informações do sistema • Memory Information (Informações da memória) • Processor Information (Informações do processador) • Device Information (Informações do dispositivo)
Battery Information (Informações da bateria)	Mostra o status da carga da bateria.
Sequência de inicialização	Permite trocar a ordem que o computador tenta encontrar um sistema operacional. Todas as opções seguintes estão selecionadas. <ul style="list-style-type: none"> • Diskette drive (Unidade de disquete) • Internal HDD (Disco rígido interno) • USB Storage Device (Dispositivo USB de armazenamento) • CD/DVD/CD-RW Drive (Unidade de CD/DVD/CD-RW) • Onboard NIC (Placa de rede integrada) <p>Você pode ainda escolher a opção de Boot List (Lista de inicialização). As opções são:</p>

Opção	Descrição
	<ul style="list-style-type: none"> • Legacy (Legado, configuração padrão) • UEFI
Date/Time (Data/Hora)	Permite alterar a data e a hora.

Tabela 3. System Configuration (Configuração do sistema)

Opção	Descrição
Integrated NIC (Controlador de interface de rede integrado)	<p>Permite configurar o controlador de rede integrado. As opções são:</p> <ul style="list-style-type: none"> • Disabled (Desabilitada) • Enabled (Habilitada) • Enabled w/PXE (Habilitado com PXE, configuração padrão)
Paralell Port (Porta paralela)	<p>Permite definir como a porta paralela na estação de acoplamento funciona. É possível definir a porta paralela como:</p> <ul style="list-style-type: none"> • Disabled (Desabilitada) • AT • PS2 • ECP
Serial Port (Porta serial)	<p>Identifica e define as configurações da porta serial. É possível configurar a porta serial como:</p> <ul style="list-style-type: none"> • Disabled (Desabilitada) • COM1 (configuração padrão) • COM2 • COM3 • COM4 <p> NOTA: O sistema operacional pode alocar recursos ainda que a configuração seja desabilitada.</p>
SATA Operation (Operação SATA)	<p>Permite configurar o controlador SATA de disco rígido interno. As opções são:</p> <ul style="list-style-type: none"> • Disabled (Desabilitada) • ATA • AHCI • RAID On (Rede habilitada, configuração padrão) <p> NOTA: o controlador SATA está configurado para suportar o modo RAID.</p>




Opção	Descrição
Drives (Unidades)	<p>Permite configurar as unidades SATA integradas ("on-board"). As opções são:</p> <ul style="list-style-type: none"> • SATA-0 • SATA-1 • SATA-4 • SATA-5
SMART Reporting (Relatório de SMART)	<p>Configuração padrão: Todas as unidades estão ativadas. (Todas as unidades ativadas)</p> <p>Este campo controla se os erros de disco rígido das unidades integradas são relatados durante a inicialização do sistema. Esta tecnologia é parte da especificação SMART (Self Monitoring Analysis and Reporting Technology [Tecnologia de análise e relatório de automonitoramento]).</p> <ul style="list-style-type: none"> • Enable SMART Reporting (Habilitar relatório de SMART) - Esta opção está desabilitada por padrão.
USB Configuration (Configuração USB)	<p>Permite definir a configuração USB. As opções são:</p> <ul style="list-style-type: none"> • Enable Boot Support (Habilitar suporte à inicialização) • Enable External USB Port (Habilitar a porta USB externa)
Compartilhamento de energia via USB	<p>Configuração padrão: as duas opções estão habilitadas.</p> <p>Permite configurar o comportamento do recurso USB PowerShare. A opção está desabilitada por padrão.</p> <ul style="list-style-type: none"> • Enable USB PowerShare (Habilitar o USB PowerShare)
Keyboard illumination (Iluminação do teclado)	<p>Permite a escolha do modo de operação o recurso de iluminação do teclado. As opções são:</p> <ul style="list-style-type: none"> • Disabled (Desabilitado) (configuração padrão) • Level is 25% (Nível de 25%) • Level is 50% (Nível de 50%) • Level is 75% (Nível de 75%) • Level is 100% (Nível de 100%)
Stealth Mode Control (Controle do modo oculto)	<p>Permite definir o modo que desligará todas as emissões de luz e som do sistema. A opção está desabilitada por padrão.</p>




Opção	Descrição
	<ul style="list-style-type: none"> • Enable Stealth Mode (Habilitar modo oculto)
Miscellaneous Devices (Dispositivos diversos)	<p>Permite habilitar ou desabilitar os diversos dispositivos internos. As opções são:</p> <ul style="list-style-type: none"> • Enable Internal Modem (Habilitar modem interno) • Enable Microphone (Habilitar microfone) • Enable eSATA Ports (Habilitar portas eSATA) • Enable Hard Drive Free Fall Protection (Habilitar proteção contra queda livre de disco rígido) • Enable Module Bay (Habilitar compartimento do módulo) • Enable ExpressCard (Habilitar cartão Express) • Enable Camera (Habilitar câmera) • Enable Media Card (Habilitar cartão de mídia) • Disable Media Card (Desabilitar cartão de mídia) <p>Configuração padrão: todos os dispositivos estão habilitados.</p>

Tabela 4. Vídeo

Opção	Descrição
LCD Brightness (Brilho do LCD)	Permite definir o brilho do painel quando o sensor de ambiente está desligado.
Optimus	<p>Permite habilitar ou desabilitar a tecnologia NVIDIA Optimus.</p> <ul style="list-style-type: none"> • Enable Optimus (Habilitar Optimus - Configuração padrão).

Tabela 5. Security (Segurança)

Opção	Descrição
Intel TXT (LT-SX) Configuration (Configuração de Intel TXT)	Esta opção está desabilitada por padrão.
Admin Password (Senha de administrador)	<p>Permite definir, alterar ou excluir a senha de administrador (admin).</p> <p> NOTA: é preciso definir a senha de administrador antes de definir a senha do sistema ou de disco rígido.</p> <p> NOTA: as mudanças de senha executadas com êxito são aplicadas de imediato.</p> <p> NOTA: a exclusão da senha de administrador exclui automaticamente a senha do sistema e a senha do disco rígido.</p>

Opção	Descrição
	 NOTA: as mudanças de senha executadas com êxito são aplicadas de imediato. Configuração padrão: Not set (Não definida)
System Password (Senha do sistema)	Permite definir, alterar ou excluir a senha do sistema.  NOTA: as mudanças de senha executadas com êxito são aplicadas de imediato. Configuração padrão: Not set (Não definida)
Internal HDD-0 Password (Senha do HDD-0 interno)	Permite definir, alterar ou excluir a senha de administrador. Configuração padrão: Not set (Não definida)
Strong Password (Senha forte)	Permite reforçar a opção de sempre definir senhas fortes. Configuração padrão: Enable Strong Password (Habilitar senha forte) não está selecionado.
Password Configuration (Configuração da senha)	É possível definir o comprimento da senha. Mín = 4 , Máx = 32
Password Bypass (Ignorar a senha)	Permite habilitar ou desabilitar a permissão de ignorar a senha do sistema e do disco rígido (HDD) interno, quando definidas. As opções são: <ul style="list-style-type: none"> • Disabled (Desabilitado) (configuração padrão) • Reboot bypass (Ignorar a senha na inicialização)
Password Change (Alteração de senha)	Permite habilitar a permissão de desabilitar as senhas do sistema e do disco rígido quando a senha de administrador estiver definida. Configuração padrão: Allow Non-Admin Password Changes (Permitir alterações de senha que não sejam do administrador) não está selecionado
Non-Admin Setup Changes (Alterações da configuração feitas por usuário não administrador)	Permite determinar se as alterações na opção de configuração são permitidas quando uma senha de administrador é definida. A opção está desabilitada. <ul style="list-style-type: none"> • Allows Wireless Switch Changes (Permite alterações no switch sem fio)
TPM Security (Segurança de dispositivo TPM)	Permite habilitar o módulo TPM (Trusted Platform Module) durante o POST. Configuração padrão: a opção está desabilitada
CPU XD Support (Suporte a CPU XD)	Permite habilitar o modo de desativação de execução do processador. Configuração padrão: Enable CPU XD Support (Habilitar suporte a CPU XD)
Computrace	Permite ativar ou desabilitar o software opcional Computrace. As opções são: <ul style="list-style-type: none"> • Deactivate (Desativar) (configuração padrão) • Disable (Desabilitar) • Activate (Ativar)  NOTA: as opções Activate (Ativar) e Disable (Desabilitar) ativarão ou desabilitarão permanentemente o recurso e não serão permitidas alterações adicionais.
CPU XD Support (Suporte a CPU XD)	Permite habilitar o modo de desativação de execução do processador. Configuração padrão: Enable CPU XD Support (Habilitar suporte a CPU XD)

Opção	Descrição
OROM Keyboard Access (Acesso via teclado para Option ROM)	<p>Permite definir uma opção de acessar as telas de Option ROM Configuration (Configuração de Option ROM) com o uso de teclas de função durante a inicialização. As opções são:</p> <ul style="list-style-type: none"> • Enable (Habilitado, configuração padrão) • One Time Enable (Habilitar uma vez) • Disable (Desabilitar)
Admin Setup Lockout (Bloqueio de configuração pelo administrador)	<p>Permite evitar que os usuários acessem a Configuração do sistema quando há uma senha de administrador definida.</p> <p>Configuração padrão: Disabled (Desabilitado)</p>

Tabela 6. Performance (Desempenho)

Opção	Descrição
Multi Core Support (Suporte a múltiplos núcleos)	<p>Este campo especifica se o processo terá um ou todos os núcleos ativados. O desempenho de alguns aplicativos aumentará com a adição de núcleos. Esta opção fica habilitada por padrão. Permite habilitar ou desabilitar o suporte a múltiplos núcleos do processador. As opções são:</p> <ul style="list-style-type: none"> • All (Todos) (configuração padrão) • 1 • 2
Intel SpeedStep	<p>Permite habilitar ou desabilitar o recurso Intel SpeedStep.</p> <p>Configuração padrão: Enable Intel SpeedStep (Habilitar Intel SpeedStep)</p>
C States Control (Controle de C States)	<p>Permite habilitar ou desabilitar os estados de suspensão adicionais do processador.</p> <p>Configuração padrão: as opções C States, C3, C6, Enhanced C-states (C-states avançados) e C7 são ativadas.</p>
Intel TurboBoost	<p>Permite habilitar ou desabilitar o modo Intel TurboBoost do processador.</p> <p>Configuração padrão: Enable Intel TurboBoost (Habilitar Intel TurboBoost)</p>
Hyper-Thread Control (Controle da tecnologia Hyper-Thread)	<p>Permite habilitar ou desabilitar a tecnologia HyperThreading no processador</p> <p>Configuração padrão: Enabled (Habilitada)</p>

Tabela 7. Power Management (Gerenciamento de energia)

Opção	Descrição
AC Behavior (Comportamento da CA)	<p>Permite que o computador ligue automaticamente quando o adaptador CA for conectado. A opção está desabilitada.</p>

Opção	Descrição
	<ul style="list-style-type: none"> • Wake on AC (Ativar com CA)
Auto On Time (Horário de ativação automática)	<p>Permite configurar o horário no qual o computador irá ligar automaticamente. As opções são:</p> <ul style="list-style-type: none"> • Disabled (Desabilitado) (configuração padrão) • Every Day (Todo dia) • Weekdays (Dias da semana)
USB Wake Support (Suporte a ativação por USB)	<p>Permite que habilite os dispositivos USB para ligar o computador do modo de prontidão. A opção está desabilitada</p> <ul style="list-style-type: none"> • Enable USB Wake Support (Ativar suporte de ativação por USB)
Wireless Radio Control (Controle de rádio sem fio)	<p>Permite controlar o rádio de WLAN e WWAN. As opções são:</p> <ul style="list-style-type: none"> • Control WLAN Radio (Controle de rádio de WLAN) • Control WWAN Radio (Controle de rádio de WWAN) <p>Configuração padrão: as duas opções estão desabilitadas.</p>
Wake on LAN/WLAN (Ativação pela LAN/WLAN)	<p>Esta opção permite que o computador seja ligado ao ser ativado por um sinal especial da rede local (LAN). A opção de ativação a partir do estado de espera não é afetada por esta configuração e precisa ser ativada no sistema operacional. Este recurso funciona somente quando o computador está conectado em uma fonte de alimentação CA.</p> <ul style="list-style-type: none"> • Disabled (Desativado) - Não permite que o sistema seja ligado por meio de sinais especiais da LAN ao receber um sinal de ativação enviado pela LAN ou pela LAN sem fio (configuração padrão). • LAN Only (Somente LAN) - Permite que o sistema seja acionado por sinais especiais da rede local (LAN). • WLAN Only (Somente WLAN) • LAN or WLAN (LAN ou WLAN)
Block Sleep (Bloquear suspensão)	<p>Permite bloquear o computador de entrar no estado de hibernação. A opção está desativada por padrão.</p> <ul style="list-style-type: none"> • Block Sleep (S3) (Bloquear hibernação)
Primary Battery Configuration (Configuração da bateria principal)	<p>Permite definir como usar a carga da bateria quando a CA é conectado. As opções são:</p> <ul style="list-style-type: none"> • Standard Charge (Carregamento padrão) • Express Charge • Predominantly AC use (Uso predominante da CA) • Auto Charge (Carregamento automático, configuração padrão) • Custom Charge (Carregamento personalizado, é possível definir a porcentagem de carregamento da bateria).
Battery Slice Configuration (Configuração de faixa de bateria)	<p>Permite definir como carregar a bateria. As opções são:</p> <ul style="list-style-type: none"> • Standard Charge (Carregamento padrão)

Opção	Descrição
	<ul style="list-style-type: none"> • Express Charge (Carregamento rápido, configuração padrão)

Tabela 8. POST Behavior (Comportamento do POST)

Opção	Descrição
Adapter Warnings (Advertências do adaptador)	<p>Permite ativar as mensagens de aviso do adaptador quando certas fontes de alimentação forem usadas. A opção está desativada por padrão.</p> <ul style="list-style-type: none"> • Enable Adapter Warnings (Habilitar avisos do adaptador)
Mouse/Touchpad	<p>Permite definir como o sistema trata a entrada do mouse e do touchpad. As opções são:</p> <ul style="list-style-type: none"> • Serial Mouse (Mouse serial) • PS2 Mouse (Mouse PS2) • Touchpad/PS-2 Mouse (Mouse Touchpad/PS-2, configuração padrão)
Numlock Enable (Habilitar Numlock)	<p>Especifica se a função NumLock pode ser ativada quando o sistema é inicializado. Esta opção está ativada por padrão.</p> <ul style="list-style-type: none"> • Enable Numlock (Habilitar Numlock)
Fn Key Emulation (Emulação da tecla Fn)	<p>Permite corresponder o recurso da tecla <Scroll Lock> do teclado do PS-2 com o recurso da tecla <Fn> em um teclado interno. A opção está desabilitada por padrão.</p> <ul style="list-style-type: none"> • Enable Fn Key Emulation (Habilitar emulação da tecla Fn)
Keyboard Errors (Erros do teclado)	<p>Especifica se os erros relacionados ao teclado serão reportados na inicialização. Esta opção está ativada por padrão.</p> <ul style="list-style-type: none"> • Enable Keyboard Error Detection (Habilitar detecção de erros do teclado)
POST Hotkeys (Teclas de atalho durante o POST)	<p>Especifica se a tela de login mostra ou não uma mensagem indicando a sequência de teclas necessária para entrar no BIOS Boot Option Menu (Menu de opções de inicialização do BIOS).</p> <ul style="list-style-type: none"> • Enable F12 Boot Option menu (Ativar o menu de opções de inicialização do BIOS F12) - Esta opção está ativada por padrão.
Fastboot (Inicialização rápida)	<p>Permite acelerar os processos de inicialização. As opções são:</p> <ul style="list-style-type: none"> • Minimal (Mínima) • Thorough (Completo, configuração padrão) • Auto

Tabela 9. Virtualization Support (Suporte a virtualização)

Opção	Descrição
Virtualization (Virtualização)	<p>Esta opção especifica se um Virtual Machine Monitor (VMM, [monitor de máquina virtual]) pode usar os recursos adicionais de hardware fornecidos pela tecnologia de virtualização da Intel.</p>

Opção	Descrição
	<ul style="list-style-type: none"> • Enable Intel Virtualization Technology (Habilitar a Tecnologia de virtualização Intel) - Configuração padrão.
VT for Direct I/O (Tecnologia de virtualização para E/S direta)	<p>Habilita ou desabilita o Virtual Machine Monitor (VMM, [monitor de máquina virtual]) para a utilização dos recursos de hardware adicionais fornecidos pela Intel Virtualization Technology for Direct I/O (tecnologia de virtualização da Intel para E/S direta).</p> <ul style="list-style-type: none"> • Enable Intel Virtualization Technology for Direct I/O (Habilitar tecnologia de virtualização da Intel para E/S direta) - Configuração padrão.

Tabela 10. Rede sem fio

Opção	Descrição
Wireless Switch (Chave do dispositivo de rede sem fio)	<p>Permite definir os dispositivos de rede sem fio que podem ser controlados pelo switch sem fio. As opções são:</p> <ul style="list-style-type: none"> • WWAN • Bluetooth • WLAN <p>Todas as opções estão ativadas por padrão.</p>
Wireless Device Enable (Habilitar dispositivo sem fio)	<p>Permite habilitar ou desabilitar os dispositivos sem fio. As opções são:</p> <ul style="list-style-type: none"> • WWAN • Bluetooth • WLAN <p>Todas as opções estão ativadas por padrão.</p>

Tabela 11. Maintenance (Manutenção)



Opção	Descrição
Service Tag (Etiqueta de serviço)	Exibe a etiqueta de serviço do computador.
Asset Tag (Etiqueta de patrimônio)	Permite criar uma etiqueta de patrimônio do sistema caso uma ainda não tenha sido definida. Esta opção não está definida por padrão.

Tabela 12. System Logs (Logs do sistema)

Opção	Descrição
BIOS Events (Eventos do BIOS)	<p>Exibe o registro de eventos do sistema e permite apagar esse registro de eventos.</p> <ul style="list-style-type: none"> • Clear Log (Limpar o log)

Como atualizar o BIOS

É recomendado atualizar o seu BIOS (configuração do sistema) no caso de substituição da placa de sistema ou se uma atualização estiver disponível. Em notebooks, certifique-se de que a bateria do computador está com plena carga e que o computador está conectado a uma tomada elétrica

1. Reinicie o computador.
2. Vá para support.dell.com/support/downloads.
3. Se você tiver a etiqueta de serviço ou o código de serviço expresso do seu computador:
 -  **NOTA:** Em desktops, a etiqueta de serviço está disponível na frente do computador.
 -  **NOTA:** Em notebooks, a etiqueta de serviço está disponível na parte inferior do computador.
 - a) Digite a **etiqueta de serviço** ou o **código de serviço expresso** e clique em **Enviar**.
 - b) Clique em **Enviar** e siga para a etapa 5.
4. Se você não tiver a etiqueta de serviço ou o código de serviço expresso de seu computador, selecione uma das opções seguintes:
 - a) **Detectar minha etiqueta de serviço automaticamente**
 - b) **Escolher na lista Meus produtos e serviços**
 - c) **Escolher em uma lista com todos os produtos Dell**
5. Na tela de aplicativo e drivers, abaixo a lista suspensa **Sistema operacional**, selecione **tBIOS**.
6. Identifique o arquivo mais recente do BIOS e clique em **Fazer download do arquivo**.
7. Selecione o método preferido na janela **Selecione o seu método de download preferido abaixo**; clique em **Fazer download agora**.
A janela **Download de arquivo** é exibida.
8. Clique em **Salvar** para salvar o arquivo em seu computador.
9. Clique em **Executar** para instalar as configurações atualizadas do BIOS em seu computador.
Siga as instruções na tela.


Senhas do sistema e de configuração

É possível criar uma senha do sistema e uma senha de configuração para proteger o computador.

Tipo de senha	Descrição
Senha do sistema	Senha que precisa ser informada para fazer login no sistema.
Senha de configuração	Senha que precisa ser informada para que se possa ter acesso e efetuar alterações nas configurações do BIOS do computador.


 **CUIDADO:** Os recursos das senhas proporcionam um nível básico de segurança para os dados no computador.

 **CUIDADO:** Qualquer um pode acessar os dados armazenados em seu computador se esse não estiver bloqueado e for deixado sem supervisão.

 **NOTA:** Seu computador é fornecido com o recurso das senhas do sistema e de configuração desabilitados.

Como atribuir senha do sistema e senha de configuração

É possível atribuir uma nova **senha do sistema** e/ou **senha de configuração** ou alterar uma **senha do sistema** e/ou **senha de configuração** existente somente quando o **status da senha** é **Unlocked (desbloqueada)**. Se o status da senha é igual a **Locked (bloqueada)**, não será possível alterar a senha do sistema.

 **NOTA:** Se o jumper de senha está desabilitado, as senhas do sistema e de configuração existentes são excluídas e será necessário fornecer a senha do sistema para fazer logon no computador.


Para entrar na configuração do sistema, pressione <F2> imediatamente após uma ativação ou reinicialização.

1. Na tela **System BIOS (BIOS do sistema)** ou **System Setup (Configuração do sistema)**, selecione **System Security (Segurança do sistema)** e pressione <Enter>. A tela **System Security (Segurança do sistema)** é exibida.
2. Na tela **System Security (Segurança do sistema)**, verifique se o **Password Status (Status da senha)** é **Unlocked (desbloqueada)**.
3. Selecione **System Password (senha do sistema)**, digite a senha do sistema e pressione <Enter> ou <Tab>. Use as diretrizes a seguir para atribuir a senha do sistema:
 - Uma senha pode ter até 32 caracteres.
 - A senha pode conter os números de 0 a 9.
 - Somente letras minúsculas são válidas, letras maiúsculas não são permitidas.
 - Apenas os caracteres especiais a seguir são permitidos: espaço, ("), (+), (,), (-), (.), (/), (:), (!), (\), (|), (').Insira novamente a senha do sistema quando solicitado a fazê-lo.
4. Digite a senha do sistema que foi digitada anteriormente e clique em **OK**.
5. Selecione **Setup Password (senha de configuração)**, digite a senha do sistema e pressione <Enter> ou <Tab>. Será exibida uma mensagem solicitando que você digite novamente a senha de configuração.
6. Digite a senha de configuração que foi digitada anteriormente e clique em **OK**.
7. Pressione <Esc> e será exibida uma mensagem solicitando-o a salvar as alterações.
8. Pressione <Y> para salvar as alterações. O computador reinicializa.

Como excluir ou alterar uma senha do sistema e/ou de configuração existente

Certifique-se de que o **Password Status (Status da senha)** é **Unlocked (desbloqueada)** (na configuração do sistema) antes de tentar excluir ou alterar a senha do sistema e/ou de configuração existente. Não é possível excluir ou alterar uma senha do sistema ou de configuração existente, se o **Password Status (Status da senha)** é **Locked (bloqueada)**.

Para entrar na configuração do sistema, pressione <F2> imediatamente após uma ativação ou reinicialização.

1. Na tela **System BIOS (BIOS do sistema)** ou **System Setup (Configuração do sistema)**, selecione **System Security (Segurança do sistema)** e pressione <Enter>. A tela **System Security (Segurança do sistema)** é exibida.
2. Na tela **System Security (Segurança do sistema)**, verifique se o **Password Status (Status da senha)** é **Unlocked (desbloqueada)**.
3. Selecione **System Password (Senha do sistema)**, altere ou exclua a senha do sistema existente e pressione <Enter> ou <Tab>.
4. Selecione **Setup Password (Senha de configuração)**, altere ou exclua a senha de configuração existente e pressione <Enter> ou <Tab>.
 -  **NOTA:** Se você alterar a senha do sistema e/ou a senha de configuração, redigite a nova senha quando solicitado. Se você excluir a senha do sistema e/ou a senha de configuração, confirme a exclusão quando solicitado.
5. Pressione <Esc> e será exibida uma mensagem solicitando-o a salvar as alterações.
6. Pressione <Y> para salvar as alterações e saia da configuração do sistema. O computador reinicializa.

Diagnóstico

Se você tiver qualquer problema com o computador, execute o diagnóstico ePSA antes de entrar em contato com a Dell para obter assistência técnica. O objetivo de executar o diagnóstico é testar o hardware do computador sem a exigência de equipamento adicional ou risco da perda de dados. Se você mesmo não for capaz de resolver o problema, o pessoal de serviço e suporte pode usar os resultados do diagnóstico para ajudá-lo a resolver o problema.

Diagnóstico da avaliação avançada de pré-inicialização do sistema (ePSA)

O diagnóstico ePSA (conhecido também como diagnóstico do sistema) executa uma verificação completa de seu hardware. O ePSA está incorporado no BIOS e é executado internamente pelo BIOS. O sistema de diagnóstico incorporado fornece um conjunto de opções para dispositivos ou grupos de dispositivos em particular que permite:

- Executar testes automaticamente ou em um modo interativo
- Repetir testes
- Exibir ou salvar os resultados dos testes
- Executar testes abrangentes de forma a introduzir opções de testes adicionais para fornecer informações suplementares sobre o(s) dispositivo(s) com falha
- Exibir mensagens de status que informam se os testes foram concluídos com êxito
- Exibir mensagens de erro que informam dos problemas encontrados durante a realização dos testes



CUIDADO: Use o diagnóstico do sistema para realizar testes somente em seu computador. O uso deste programa em outros computadores pode gerar resultados ou mensagens de erro inválidos.



NOTA: Alguns testes para dispositivos específicos exigem interação com o usuário. Certifique-se sempre de estar presente no terminal do computador quando os testes de diagnóstico são executados.





1. Ligue o computador.
2. Na inicialização do computador, pressione a tecla <F12> assim que o logotipo da Dell for exibido.
3. Na tela do boot menu (menu de inicialização), selecione a opção **Diagnostics (Diagnóstico)**.
A janela da **Enhanced Pre-boot System Assessment (Avaliação avançada de pré-inicialização do sistema)** é exibida, listando todos os dispositivos detectados no computador. O diagnóstico inicia a execução dos testes em todos os dispositivos detectados.
4. Se quiser executar um teste de diagnóstico em um dispositivo específico, pressione <Esc> e clique em **Yes (Sim)** para interromper o teste de diagnóstico.
5. Selecione o dispositivo no painel à esquerda e clique em **Run Tests (Executar testes)**.
6. Se houver qualquer problema, códigos de erro serão exibidos.
Anotar o código de erro e entre em contato com a Dell.

Como solucionar os problemas do seu computador

É possível solucionar os problemas do seu computador com o uso de indicadores como as luzes de diagnóstico, códigos de bipe e mensagens de erro durante a operação do computador.

Luzes de status do dispositivo

Tabela 13. Luzes de status do dispositivo

	Acende quando o computador é ligado e pisca quando ele está em um dos modos de gerenciamento de energia.
	Acende quando o computador lê ou grava dados.
	Acende e permanece acesa ou pisca para indicar o status da carga da bateria.
	Acende quando a rede sem fio está habilitada.

Os LEDs de status de dispositivos normalmente estão localizados no topo ou no lado esquerdo do teclado. Eles são usados para exibir a atividade e a conectividade dos dispositivos sem fio, de armazenamento e da bateria. Além disso, podem ser úteis como ferramentas de diagnóstico quando houver uma possível falha no sistema.

A tabela a seguir lista como ler os códigos de LED quando possíveis erros ocorrerem.

Tabela 14. Luzes de LED

LED de armazenamento	LED de energia	LED da rede sem fio	Descrição da falha
Piscante	Fixo	Fixo	Ocorreu uma possível falha no processador.
Fixo	Piscante	Fixo	Os módulos de memórias foram detectados, mas um erro foi encontrado.
Piscante	Piscante	Piscante	Ocorreu uma falha na placa de sistema.
Piscante	Piscante	Fixo	Ocorreu uma possível falha na placa gráfica/no vídeo.
Piscante	Piscante	Apagado	Falha do sistema na inicialização do disco rígido OU falha do sistema na opção de inicialização de ROM.
Piscante	Apagado	Piscante	O controlador USB encontrou um problema durante a inicialização.
Fixo	Piscante	Piscante	Nenhum módulo de memória foi detectado/instalado.
Piscante	Fixo	Piscante	Houve um problema com a tela durante a inicialização.
Apagado	Piscante	Piscante	O modem está impedindo o sistema de concluir o POST

LED de armazenamento	LED de energia	LED da rede sem fio	Descrição da falha
Apagado	Piscante	Apagado	Falha na inicialização da memória ou a memória não é suportada.

Luzes de status da bateria

Se o computador estiver conectado a uma tomada elétrica, a luz de status da bateria se comportará da seguinte maneira:

Piscando alternadamente luz âmbar e luz branca	Um adaptador CA não autenticado ou incompatível que não é da Dell está conectado ao laptop.
Piscando alternadamente luz âmbar com luz branca permanente	Falha temporária da bateria com adaptador CA presente.
Luz âmbar piscando constantemente	Falha fatal da bateria com adaptador CA presente.
Luz apagada	Bateria no modo de carga completa com adaptador CA presente.
Luz branca acesa	Bateria no modo de carga com adaptador CA presente.

Especificações técnicas


 **NOTA:** As ofertas podem variar de acordo com a região. As especificações a seguir se limitam àquelas exigidas por lei para fornecimento com o computador. Para obter mais informações sobre a configuração do computador, clique em **Iniciar** → **Ajuda e suporte** e selecione a opção para mostrar as informações sobre o computador.

Tabela 15. Informações do sistema

Recurso	Especificação
Chipset	Chipset série 7 Mobile Intel (Intel QM77)
Largura do barramento DRAM	64 bits
Flash EPROM	SPI 32 MB, 64 MB
Barramento PCIe Gen1	100 MHz
frequência do barramento externo	DMI (5GT/s)

Tabela 16. Processador

Recurso	Especificação
Tipos	<ul style="list-style-type: none"> • Intel Core série i3 • Intel Core série i5 • Intel Core série i7
Cache L3	até 8 MB

Tabela 17. Memória

Recurso	Especificação
Conector de memória	dois slots SODIMM
Capacidade de memória	1 GB, 2 GB ou 4 GB
Tipo de memória	SDRAM DDR3 (1600 MHz)
Memória mínima	2 GB
Memória máxima	16 GB

Tabela 18. Áudio

Recurso	Especificação
Tipo	áudio de alta definição de quatro canais
Controlador	IDT92HD93

Recurso		Especificação
Conversão estéreo		24 bits (analógico para digital e digital para analógico)
Interface:		
	Interna	áudio de alta definição
	Externa	conector de entrada de microphone/fones de ouvido estéreo/alto-falantes externos
Alto-falantes		dois
Amplificador de alto-falante interno		1W (RMS) por canal
Controles de volume		teclas de função do teclado, menu de programas

Tabela 19. Vídeo

Recurso		Especificação
Tipo		integrado na placa de sistema
Controlador		<ul style="list-style-type: none"> • Intel HD Graphics • NVidia Discrete Graphics

Tabela 20. Comunicação

Recursos		Especificação
Adaptador de rede		Ethernet 10/100/1000 Mb/s (RJ-45)
Rede sem fio		rede de área local sem fio interna (WLAN) e rede área alargada sem fio (WWAN)

Tabela 21. Portas e conectores

Recursos		Especificação
Áudio		um conector de microfone, fone de ouvido/alto-falantes estéreo
Vídeo		<ul style="list-style-type: none"> • um conector VGA de 15 pinos • Conector HDMI de 19 pinos
Adaptador de rede		um conector RJ-45
USB 2.0		<ul style="list-style-type: none"> • um conector de 4 pinos compatível com USB 2.0 • um conector compatível com USB 2.0 eSATA
USB 3.0		dois
Leitor de cartão de memória		um leitor de cartão de memória 8-em-1
Porta de acoplamento		uma

Recursos	Especificação
Cartão SIM (Subscriber Identity Module [Módulo de identidade do assinante])	uma

Tabela 22. Cartão inteligente sem contato

Recurso	Especificação
Tecnologias e cartões inteligentes suportados	ISO14443A — 106 kbps, 212 kbps, 424 kbps e 848 kbps ISO14443B — 106 kbps, 212 kbps, 424 kbps e 848 kbps ISO15936 HID iClass FIPS201 NXP Desfire, HID iClass FIPS201 NXP Desfire

Tabela 23. Tela

Recurso	Especificação
Tipo	<ul style="list-style-type: none"> • HD(1366x768), WLED • HD+(1600 x 900) • FHD (1920 x 1080)
Tamanho	
Latitude E6430	14,0"
Latitude E6530	15,6"
Latitude E6430 ATG	14,0"
Dimensões:	
Latitude E6430:	
Altura	192,50 mm (7,57 pol.)
Largura	324 mm (12,75 polegadas)
Diagonal	355,60 mm (14 pol.)
Área ativa (X/Y)	309,40 mm x 173,95 mm
Resolução máxima	<ul style="list-style-type: none"> • 1366 x 768 pixels • 1600 x 900 pixels
Brilho máximo	200 nits
Latitude E6530:	
Altura	210 mm (8,26 polegadas)
Largura	360 mm (14,17 polegadas)
Diagonal	394,24 mm (15,60 polegadas)
Área ativa (X/Y)	344,23 mm x 193,54 mm
Resolução máxima	<ul style="list-style-type: none"> • 1366 x 768 pixels • 1600 x 900 pixels

Recurso	Especificação
	<ul style="list-style-type: none"> • 1920 x 1080 pixels
Brilho máximo	220 nits
Latitude E6430 ATG:	
Altura	192,5 mm (7,57 polegadas)
Largura	324 mm (12,75 polegadas)
Diagonal	355,60 mm (14 pol.)
Área ativa (X/Y)	357,30 mm x 246,50 mm
Resolução máxima	1366 x 768 pixels
Brilho máximo	730 nits
Ângulo de operação	0° (fechado) a 180°
Taxa de atualização	60 Hz
Ângulos mínimos de visualização:	
Latitude E6430 / Latitude E6530:	
Horizontal	+/- 40°
Vertical	+10°/-30°
Latitude E6430 ATG:	
Horizontal	+/- 50°
Vertical	+/- 40°
Distância entre pixels:	
Latitude E6430	0,2265 mm x 0,2265 mm
Latitude E6530	0,252 mm x 0,252 mm

Tabela 24. Teclado


Recurso	Especificação
Número de teclas	Estados Unidos: 86 teclas, Reino Unido: 87 teclas; Brasil: 87 teclas e Japão: 90 teclas  NOTA: Teclado numérico disponível para Latitude E6530.
Layout	QWERTY/AZERTY/Kanji

Tabela 25. Touch pad

Recurso		Especificação
Área ativa:		
	Eixo X	80 mm
	Eixo Y	45,00 mm

Tabela 26. Bateria

Recurso		Especificação
Tipo		<ul style="list-style-type: none"> • Bateria de íons de lítio com 4 células (40 WHr) com Express Charge (apenas países selecionados) • Bateria de íons de lítio com 6 células (60 Wh) com ExpressCharge • Bateria de íons de lítio com 9 células (97 Wh) com ExpressCharge • Bateria de íons de lítio com 9 células (87 WHr)
Dimensões:		
4 células / 6 células:		
	Profundidade	48,08 mm (1,90 polegadas)
	Altura	20,00 mm (0,79 polegadas)
	Largura	208,00 mm (8,18 pol.)
9 células:		
	Profundidade	71,79 mm (2,83 polegadas)
	Altura	20,00 mm (0,79 polegadas)
	Largura	214,00 mm (8,43 polegadas)
Peso:		
	4 células	240,00 g (0,53 lb)
	6 células	344,73 g (0,76 lb)
	9 células	508,02 g (1,12 lb)
Tensão:		
	4 células	14,80 VCC
	6 células / 9 células:	11,10 VCC
Faixa de temperatura:		
	De operação	0 °C a 35 °C (32 °F a 95 °F)
	Fora de operação	-40 °C a 65 °C (-40 °F a 149 °F)

Recurso	Especificação
Bateria de célula tipo moeda	célula de lítio tipo moeda CR2032 de 3 V

Tabela 27. Adaptador CA

Recurso	Especificação	
Tipo	65 W STD e 65 W BFR/sem PVC	adaptador d90 W
Tensão de entrada	100 V CA a 240 V CA	100 V CA a 240 V CA
Corrente de entrada (máxima)	1,50 A	1,60 A
Frequência de entrada	50 Hz a 60 Hz	50 Hz a 60 Hz
Potência de saída	65 W	90 W
Corrente de saída	3,34 A (contínua)	4,62 A (contínua)
Tensão nominal de saída	19,5 +/-1,0 VCC	19,5 +/-1,0 VCC
Faixa de temperatura:		
De operação	0 °C a 40 °C (32 °F a 104 °F)	0 °C a 40 °C (32 °F a 104 °F)
Fora de operação	-40 °C a 70 °C (-40 °F a 158 °F)	-40 °C a 70 °C (-40 °F a 158 °F)

Tabela 28. Características físicas

Recurso	Latitude E6430	Latitude E6530	Latitude E6430 ATG
Altura	26,90 mm a 32,40 mm (1,06 polegadas a 1,27 polegadas)	28,40 mm a 34,20 mm (1,11 polegadas até 1,35 polegadas)	29,50 mm a 37,70 mm (1,16 polegada a 1,48 polegada)
Largura	352,00 mm (13,86 polegadas)	384 mm (15,12 polegadas)	359,2 mm (14,14 polegadas) com a tampa da porta
Profundidade	241,00 mm (9,49 polegadas)	258 mm (10,16 polegadas)	247,4 mm (9,74 polegadas) com a tampa da porta
Peso	2,02 kg (4,45 lb)	2,47 kg (5,44 lb)	2,74 kg (6,04 lb)

Tabela 29. Requisitos ambientais

Recurso	Especificação
Temperatura:	
De operação	0 °C a 35 °C (32 °F a 95 °F)
De armazenamento	-40 °C a 65 °C (-40 °F a 149 °F)
Umidade relativa (máxima):	
De operação	10% a 90% (sem condensação)
De armazenamento	5% a 95% (sem condensação)
Altitude (máxima):	

Recurso	Especificação
	De operação
	Fora de operação
Nível de poluente aerotransportado	G1 conforme definido pela norma ISA-S71.04-1985

Como entrar em contato com a Dell

Para entrar em contato com as áreas de vendas, suporte técnico ou serviços ao cliente da Dell:

1. Visite o site support.dell.com (em inglês).
2. Encontre o seu país ou região no menu suspenso **Choose A Country/Region** (Escolha um país ou região) na parte inferior da página.
3. Clique em **Contact Us** (Entrar em contato conosco) no lado esquerdo da página.
4. Selecione o link de serviço ou suporte adequado com base na sua necessidade.
5. Escolha o método de contato com a Dell mais conveniente para você.